

T.C
HENDEK KAYMAKAMLIđI
YENİMAHALLE MESLEKİ VE TEKNİK ANADOLU LİSESİ MÜDÜRLÜđÜ



2024-2028 STRATEJİK PLANI

İSTİKLALMARŞI

Korkma, sönmez bu şafaklarda yüzen al sancak;
Sönmeden yurdumun üstünde tüten en son ocak.
O benim milletimin yıldızıdır, parlayacak;
O benimdir, o benim milletimindir ancak.

Çatma, kurban olayım, çehreni ey nazlı hilal!
Kahraman ırkıma bir gül! Ne bu şiddet, bu celal?
Sana olmaz dökülen kanlarımız sonra helal...
Hakkıdır Hakk'a tapan milletimin istiklal!

Ben ezelden beridir hür yaşadım, hür yaşarım.
Hangi çılgın bana zincir vuracakmış? Şaşarım!
Kükremiş sel gibiyim, bendimi çiğner, aşarım.
Yırtarım dağları, enginlere sığmam taşarım.

Garbın afakını sarmışsa çelik zırhlı duvar,
Benim iman dolu göğsüm gibi serhaddim var.
Ulusun, korkma! Nasıl böyle bir imanı boğar,
"Medeniyet!" dediğin tek dişi kalmış canavar?

Arkadaş! Yurduma alçakları uğratma sakın.
Siper et gövdeni, dursun bu hayasızca akın.
Doğacaktır sana va'ettiği günler Hakk'ın...
Kim bilir, belki yarın, belki yarından da yakın.

Bastığın yerleri "toprak!" diyerek geçme, tanı:
Düşün altındaki binlerce kefensiz yatanı.
Sen şehit oğlusun, incitme, yazıktır atanı:
Verme, dünyaları alsan da, bu cennet vatanı.

Kim bu cennet vatanın uğruna olmaz ki feda?
Şüheda fışkıracak toprağı sıksan, şüheda!
Canı, cananı bütün varımı alsın da Huda,
Etmesin tek vatanımdan beni dünyada cüda.

Ruhumun senden, İlahi, şudur ancak emeli:
Değmesin mabedimin göğsüne namahrem eli.
Bu ezanlar ezanlar-ki şahadetleri dinin temeli
Ebedi yurdumun üstünde benim inlemeli.

O zaman vecd ile bin secde eder-varsa-taşım,
Her cerihamdan, İlahi, boşanıp kanlı yaşım,
Fışkırır ruh-ı mücerred gibi yerden na'sım;
O zaman yükselerek arşa değer belki başım.

Dalgalar sen de şafaklar gibi ey şanlı hilal!
Olsun artık dökülen kanlarımın hepsi helal!
Ebediyen sana yok, ırkıma yok izmihlal:
Hakkıdır, hür yaşamış bayrağımın hürriyet;
Hakkıdır, Hakk'a tapan, milletimin istiklal!

Mehmet AKİF ERSOY

Öğretmenler;
Yeni Nesil Sizin
Eseriniz Olacaktır.

H. Atatürk



GENÇLİĞE HİTABE

Ey Türk gençliği! Birinci vazifen, Türk İstiklalini, Türk cumhuriyetini, ilelebet, muhafaza ve müdafaa etmektir.

Mevcudiyetinin ve istikbalinin yegane temeli budur. Bu temel, senin, en kıymetli hazinendir. İstikbalde dahi, seni, bu hazineden, mahrum etmek isteyecek, dahili ve harici, bedhahların olacaktır. Bir gün, istiklal ve cumhuriyeti müdafaa mecburiyetine düşersen, vazifeye atılmak için, içinde bulunacağın vaziyetin imkanı ve şartlarını düşünmeyeceksin! Bu imkan ve şartlar, çok namüslim bir mahiyette tezahür edebilir. İstiklal ve cumhuriyetine kastedecek düşmanlar, bütün dünyada emsal görülmemiş bir galibiyetin mümessili olabilirler. Cebren ve hile ile aziz vatanın, bütün kaleleri zapt edilmiş, bütün tersanelerine girilmiş, bütün ordular dağıtılmış ve memleketin her köşesi bilfiil işgal edilmiş olabilir. Bütün bu şartlardan daha elim ve daha vahim olmak üzere, memleketin dahilinde, iktidara sahip olanlar gaffet ve dalalet ve hatta hyanet içinde bulunabilirler. Hatta bu iktidar sahipleri şahsi menfaatlerini, müstevlerin siyasi emelleriyle tevhit edebilirler. Millet, fakr u zaruret içinde harap ve bitap düşmüş olabilir.

Ey Türk istikbalinin evladı! İşte, bu ahval ve şartlar içinde dahi, vazifen; Türk istiklal ve cumhuriyetini kurtarmaktır! Muhtaç olduğun kudret, damarlarındaki asil kanda, mevcuttur!

H. Atatürk

Sunuş



İnsan, sevgi ve saygı, şeffaflık ve demokratlık, katılımcılık ve paylaşımcılık, bilimsellik ve gerçekçilik, yaratıcılık ve yenilikçilik değerlerini ilke edinerek; ülkesine, topluma ve tüm insanlığa bağlılık duygusu gelişmiş bireyler yetiştiren ve köklü bir geçmişi ve geleneği olan Yenimahalle Mesleki ve Teknik Anadolu Lisesi; Toplam Kalite Yönetimini işleyişe alan bir eğitim kurumu olma kimliği ile eğitim-öğretim kalitesinin artırılması için tüm birimleriyle gayretli bir şekilde çalışmaktadır.

Bugün yönetim biliminin söylediği üzere en küçüğünden en büyüğüne tüm kurumlar amaçlarına ulaşmak için planlama yapmak zorundadır. 21. yüzyıl; çevre şartlarının hızla değiştiği, esnek, uzun

vadeli ve dış çevredeki değişimi temel alan planlamayı zorunlu kılan bir dönemdir. İşte bu planlama şekli günümüzde “stratejik planlama” olarak adlandırılmaktadır.

Ülkemizde yönetimler, tüm devlet kurumlarında da stratejik planlamanın zorunlu olduğunu anlamışlar ve bu konuda yasal düzenlemeler yapmışlardır. 5018 sayılı Kamu Mali Yönetim ve Kontrol Kanunu ile tüm kamu kurum ve kuruluşlarının Stratejik Planlama yapması yasal zorunluluk haline gelmiştir.

Yenimahalle Mesleki ve Teknik Anadolu Lisesi, MEB 2013/26 sayılı genelgede açıklanan hususlar ışığında 2024-2028 yıllarını kapsayan yeni stratejik planı hazırlama çalışmalarına başlamış ve ilgili genelgede belirtilen takvim gereği 2023 yılı sonunda yeni plan tamamlanmıştır.

Yeni planın uygulama aşamasında katkısı olacak tüm paydaşlara şimdiden teşekkür ederken; stratejik planın hazırlanmasında görev alan tüm arkadaşlara şükranlarımı arz ederim.

Alim OKTAR

Okul Müdürü

İçindekiler

SUNUŞ	1
1. GİRİŞ VE STRATEJİK PLANIN HAZIRLIK SÜRECİ	3
1.2. PLANLAMA SÜRECİ	4
2. DURUM ANALİZİ	4
2.1. KURUMSAL TARİHÇE	4
2.3. MEVZUAT ANALİZİ.....	8
2.4. ÜST POLİTİKA BELGELERİNİN ANALİZİ.....	8
2.5. FAALİYET ALANLARI İLE ÜRÜN VE HİZMETLERİN BELİRLENMESİ	9
2.6. PAYDAŞ ANALİZİ	14
2.6.1. Öğrenci Anketi Sonuçları:.....	15
2.6.2. Öğretmen Anketi Sonuçları:.....	16
2.6.3. Veli Anketi Sonuçları:.....	17
2.7. KURULUŞ İÇİ ANALİZ.....	18
2.7.1. TEŞKİLAT YAPISI	18
2.7.2. İNSAN KAYNAKLARI	23
2.7.3. TEKNOLOJİK DÜZEY	30
2.7.4. MALİ KAYNAKLAR	32
2.7.5. İSTATİSTİKİ VERİLER	34
2.8. DIŞ ÇEVRE ANALİZİ (POLİTİK, EKONOMİK, SOSYAL, TEKNOLOJİK, YASAL VE ÇEVRESEL ÇEVRE ANALİZİ -PESTLE)	39
TABLO 21. PESTLE ANALİZ TABLOSU	39
2.9. GÜÇLÜ VE ZAYIF YÖNLER İLE FIRSATLAR VE TEHDİTLER (GZFT) ANALİZİ	40
İçsel Faktörler	40

<i>Dışsal Faktörler</i>	42
2.10.TESPİT VE İHTİYAÇLARIN BELİRLENMESİ	44
3. GELECEĞE BAKIŞ	45
3.1.MİSYON.....	45
3.2.VİZYON.....	45
3.3.TEMEL DEĞERLER	45
4. AMAÇ, HEDEF, GÖSTEGELER VE STRATEJİLER	47
4.1. AMAÇ VE HEDEFLERE İLİŞKİN MİMARİ	47
4.2. MALİYETLENDİRME	73
5. İZLEME VE DEĞERLENDİRME	74
5.1. İZLEME VE DEĞERLENDİRME SÜRECİNİN İŞLEYİŞİ	75
5.2. STRATEJİK PLAN İZLEME VE DEĞERLENDİRME YÖNTEMİ	76
6. EKLER.....	76

1. GİRİŞ VE STRATEJİK PLANIN HAZIRLIK SÜRECİ

2024-2028 dönemi stratejik plan hazırlanması süreci Üst Kurul ve Stratejik Plan Ekibinin oluşturulması ile başlamıştır. Ekip tarafından oluşturulan çalışma takvimi kapsamında ilk aşamada durum analizi çalışmaları yapılmış ve durum analizi aşamasında paydaşlarımızın sürece aktif katılımını sağlanarak paydaş anketi ve görüşmeler yapılmıştır.

Strateji Geliştirme Kurulu ve Stratejik Plan Ekibi Tablosu

Strateji Geliştirme Kurulu Bilgileri		Stratejik Plan Ekibi Bilgileri	
Adı Soyadı	Ünvanı	Adı Soyadı	Ünvanı
Alim OKTAR	Okul Müdürü	İlhami GÜNGÖR	Müdür Başyardımcısı
Dilek KAĞIZMANLI	Müdür Yardımcısı	Mine BELEN	Müdür Yardımcısı
Melike EŞ	Öğretmen	Cennet AFŞAR	Öğretmen
Sevil GEVHER	Okul-Aile Birliği Başkanı	K. Aydanur PARLAK	Öğretmen
Kenan AYAR	Okul-Aile Birliği Üyesi	Meryem DEMİRCİ	Öğretmen
		Nihal KURBAN	Öğretmen
		Melike ONURSAL	Öğretmen
		Mustafa KÖSE	Öğretmen

1.2. Planlama Süreci

2024-2028 dönemi stratejik plan hazırlanması süreci Üst Kurul ve Stratejik Plan Ekibinin oluşturulması ile başlamıştır. Ekip tarafından oluşturulan çalışma takvimi kapsamında ilk aşamada durum analizi çalışmaları yapılmış ve durum analizi aşamasında paydaşlarımızın plan sürecine aktif katılımını sağlamak üzere paydaş anketi, toplantı ve görüşmeler yapılmıştır. Durum analizinin ardından geleceğe yönelim bölümüne geçilerek okulumuzun amaç, hedef, gösterge ve eylemleri belirlenmiştir.

2. DURUM ANALİZİ

Durum analizi bölümünde okulumuzun mevcut durumu ortaya konularak neredeyiz sorusuna yanıt bulunmaya çalışılmıştır. Bu kapsamda okulumuzun kısa tanıtımı, okul künyesi ve temel istatistikleri, paydaş analizi ve görüşleri ile okulumuzun Güçlü Zayıf Fırsat ve Tehditlerinin (GZFT) ele alındığı analize yer verilmiştir.

2.1. Kurumsal Tarihçe

Okulumuz Eğitim ve Öğretime 1968-1979 yılları arasında Akşam Sanat Okulu olarak başlamıştır. 1979 yılında Pratik Kız sanat Okulu, 1980 yılında Hendek Kız Meslek Lisesi bünyesinde Pratik Kız Sanat Okulu ve Ana Sınıfı olmak üzere hendek merkezindeki binasında eğitim vermeye başlamıştır. 2005-2006 yılından bu güne Yenimahalle mevkiine yapılan yeni binasında eğitim faaliyetlerini sürdürmektedir.

1999 yılında zorunlu eğitimin kesintisiz 8 yıla çıkarılması ve meslek lisesi mezunlarına üniversite sınavında farklı katsayı uygulamasına başlanmasından sonra bütün meslek okullarında yaşandığı gibi okulumuzun öğrenci profilinde de sayıca ve kalite açısından ciddi bir düşüş görülmüştür.

Meslek Lisesi mezunlarına Meslek Yüksekokullarına sınavsız geçiş hakkı verilmesi ve 2006 yılında liselerin 4 yıla çıkarılması ile birlikte Meslek liselerinde uygulamaya konan Mesleki Eğitim ve Öğretim Sisteminin Güçlendirilmesi Projesi(MEGEP) ile birlikte okulumuz yeni bir canlanma içine girmiştir.

Özellikle son yıllarda uygulanan meslek liselerini özendirici bakanlık politikaları ve meslek okullarında tanıtım ve yönlendirme çalışmalarına ağırlık verilmesiyle birlikte öğrenci profilinde sayı ve kalite açısından iyileşme gözlenmiştir. Bu çalışmalara paralel mesleki eğitim tanıtım etkinlikler, düzenlenerek öğrencilerimize alan tanıtımı etkin bir şekilde gerçekleştirilmektedir.

2010–2011 eğitim öğretim yılından itibaren okulumuzun adı Hendek Kız Teknik Ve Meslek Lisesi olarak, 2014 – 2015 Eğitim öğretim yılından itibaren okulumuzun adı Yenimahalle Mesleki ve Teknik Anadolu Lisesi olarak değişmiştir.

2012-2013 öğretim yılında okulumuz katı yakıttan doğalgaza dönüşümü sağlanmıştır. İç ve dış bovaları yenilenmiştir.

2015-2016 öğretim yılında okul ana giriş mermer zemin ve engelli rampa ve korkuluklar yaptırılmıştır. Bina içi koridor ile fen laboratuvarı ve yiyecek içecek hizmetleri atölye zemin karoları yenilenmiştir. Okula güvenlik kameraları ve kayıt cihazı alınmıştır.

2016-2017 öğretim yılında Hendek Belediyesi desteği ile doğu kapısından patika yol çalışması ve anasınıfı arka duvar kapısı yaptırılmıştır. Çok amaçlı salon yenilenmiştir. Ayrıca 2017 yılı bakım onarımı kapsamında bina iç koridor ve sınıf atölyeler boyanmış, su deposu bina içine alınarak bahçe duvarları mermer ve denizlik ile kaplanmıştır. Güvenlik binası ve doğu kapısına mevcut kapı otomatik olarak yenilenmiştir. Okul içi ve dışında pek çok yenilenme ve düzenleme çalışmaları gerçekleştirilmiştir.

Okulumuzun mevcut kapasitesine paralel Mesleki Eğitim kalitesini arttırarak tercih edilen bir meslek okulu olma yanında mezun öğrencilerimizin istihdamlarını sağlayabilmek hedeflenmektedir.



2.2. Uygulanmakta Olan Planın Değerlendirilmesi

2019 yılında yürürlüğe giren Yenimahalle Mesleki ve Teknik Anadolu Lisesi Müdürlüğü 2019-2023 Stratejik Planı; stratejik plan hazırlık süreci, durum analizi, geleceğe yönelim, maliyetlendirme ile izleme ve değerlendirme olmak üzere beş bölümden oluşturulmuştur. Bunlardan izleme ve değerlendirme faaliyetlerine temel teşkil eden stratejik amaç, stratejik hedef, performans göstergesi ve stratejilerin yer aldığı geleceğe yönelim bölümü eğitim ve öğretime erişim, eğitim ve öğretimde kalite ve kurumsal kapasite olmak üzere üç tema halinde yapılandırılmıştır. Söz konusu üç tema altında 3 stratejik amaç, 4 stratejik hedef, 33 performans göstergesine yer verilmiştir.

2019-2023 Stratejik Planda öne çıkan göstergelere baktığımızda; Okulumuza verilen kontenjan ile kayıt yaptıranların oranı başlangıç değeri (%)85 iken bu oran %80'e düşmüştür. Okulumuzda kayıtlı iken açık liseye kayıt yaptıran öğrenci oranı yüzde 5 iken bu oran yüzde 2 olmuştur. Okula yeni başlayan öğrencilerden oryantasyon eğitimine katılanların oranı 30 iken yüzde 95 olmuştur. Bir eğitim ve öğretim döneminde 20 gün ve üzeri devamsızlık yapan öğrenci oranı yüzde 8 iken bu oran yüzde 3 olmuştur. Sınıf tekrarı oranı yüzde 16 iken 13 olmuştur. Bir üst öğretime geçiş oranı yüzde 17 iken yüzde 22 olmuştur. Ortak sınavlarda başarısı 50'nin altında olan ders sayısı 14 iken 7 olmuştur. Takdir veya teşekkür belgesi alan öğrenci oranı 14 iken 35 olmuştur. Bir eğitim ve öğretim yılında sanat, bilim, kültür ve spor alanlarında en az bir faaliyete katılan öğrenci oranı 11 iken 35 Olmuştur. Destekleme ve yetiştirme kurslarına katılım oranı % 28 iken 15 olmuştur. Öğrencilere yapılan mesleki rehberlik sayısı 10 iken 22 olmuştur. Öğrencilere yapılan sınav kaygısı eğitimi sayısı 4 iken 9 olmuştur. Okulumuzda mesleki gezi sayısı 5 iken 10 olmuştur. Sınav sistemine yönelik tanıtım ve rehberlik sayısı 9 iken 19 olmuştur. Derslik başına düşen öğrenci sayısı 23 iken 17 olmuştur. Personele yönelik her yıl en az 1 adet uygulanan çalışan memnuniyeti anketi sayısının toplam çalışan sayısına oranı 70 iken 85 olmuştur. Öğrenci sayısı 30'dan fazla olan şube oranı 10 iken sifıra düşmüştür. Yıl içinde okul güvenliği ile ilgili vaka sayısı 2 olarak devam etmiştir. İş güvenliği eğitimi verilen öğrenci sayısının toplam öğrenciye oranı 60 iken yüzde 95 olmuştur. Buna göre plan hedeflerinden önemli oranda uzaklaşma olduğu tespit edilen göstergeler, 2024-2028 dönemi için güçlü yönlerinden ve fırsatlardan yararlanarak ulaşılabilecek yeni performans göstergelerinin belirlenmesi kararlaştırılmıştır.

2.3. Mevzuat Analizi

Mevzuat analizi aşamasında, Cumhurbaşkanlığı Teşkilatı Hakkında Cumhurbaşkanlığı Kararnamesi, Millî Eğitim Bakanlığının görev alanı kapsamındaki Kanunlar incelenmiştir. İncelenen mevzuat çerçevesinde, Müdürlüğümüz faaliyet alanı kapsamında olan ve önümüzdeki 5 yıllık sürede ulaşılması öngörülen stratejik amaç ve hedeflere dayanak oluşturan mevzuat hükümlerine bu kısımda yer verilmiştir.

Anayasa doğrultusunda oluşturulmuş bir yapıya sahip olan Müdürlüğümüz, devletin, hükümet ve bakanlıkların temsilcisi konumunda bulunan valilik makamına karşı, Müdürlüğümüz birinci derecede sorumludur. Millî Eğitim Bakanlığının devlet adına üstlendiği sorumluluğun yerine getirilmesi, Kanun, Kanun Hükmünde Kararname, Tüzük, Yönetmelik, Yönerge, Genelge ve Emirler doğrultusunda Millî Eğitim temel ilkeleri çerçevesinde kendisine bağlı birimleri izlemek, değerlendirmek ve geliştirme yönüyle sorumluluklar tanımlanmıştır. Müdürlüğümüz çalışmalarını, T.C. Anayasası, Milli Eğitim Temel Kanunu ve diğer kanun, tüzük, yönetmelikler ve yönergeler çerçevesinde yürütmekte olup ilgili kanun ve yönetmeliklere Müdürlüğümüz Stratejik Plan Durum Analizi kitabında yer verilmiştir.

2.4. Üst Politika Belgelerinin Analizi

Millî Eğitim Bakanlığına görev ve sorumluluk yükleyen amir hükümlerin tespit edilmesi için tüm üst politika belgeleri ayrıntılı olarak taranmış ve bu belgelerde yer alan politikalar incelenmiştir. Bu çerçevede MEB 2024-2028 Stratejik Planı'nın stratejik amaç, hedef, performans göstergeleri ve stratejileri hazırlanırken bu belgelerden yararlanılmıştır. Üst politika belgelerinde yer almayan ancak Müdürlüğümüzün durum analizi kapsamında öncelik verdiği alanlara geleceğe yönelim bölümünde yer verilmiştir.

Millî Eğitim Bakanlığı temel üst politika belgeleri ve diğer üst politika belgeleri olarak iki bölümde incelenmiştir. Üst politika belgeleri ile stratejik plan ilişkisinin kurulması amacıyla üst politika belgeleri analiz tablosu oluşturulmuştur.

Temel Üst Politika Belgeleri	Diğer Üst Politika Belgeleri
12. Kalkınma Planı	TÜBİTAK Eğitim ve İnsan Kaynakları Raporu
2024-2026 Orta Vadeli Program	Bilgi Toplumu Stratejisi ve Eylem Planı
Cumhurbaşkanlığı 2024 Yıllık Programı	Hayat Boyu Öğrenme Strateji Belgesi
2024-2026 Orta Vadeli Mali Plan	Meslekî ve Teknik Eğitim Strateji Belgesi
MEB 2024-2028 Stratejik Planı	Mesleki Eğitim Kurulu Kararları
Millî Eğitim Şura Kararları	Ulusal Öğretmen Strateji Belgesi
Millî Eğitim Kalite Çerçevesi	Türkiye Yeterlilikler Çerçevesi
Yenimahalle Mesleki ve Teknik Anadolu Lisesi 2019-2023 Stratejik Planı	Ulusal ve Uluslararası Kuruluşların Eğitim ve Türkiye ile İlgili Raporları
Yenimahalle Mesleki ve Teknik Anadolu Lisesi 2015-2019 Stratejik Planı	Ulusal İstihdam Stratejisi

2.5. Faaliyet Alanları ile Ürün ve Hizmetlerin Belirlenmesi

Mevzuat analizi çıktıları dolayısıyla görev ve sorumluluklar dikkate alınarak okul/kurumun sunduğu temel ürün ve hizmetler belirlenir. Belirlenen ürün ve hizmetler Tablo 2’de belirtildiği gibi belirli faaliyet alanları altında toplulaştırılır. Faaliyet alanları ile ürün ve hizmetlerin belirlenmesi amaç, hedef ve stratejilerin oluşturulması aşamasında yönlendirici olacaktır.

Tablo 2. Faaliyet Alanlar/Ürün ve Hizmetler Tablosu

Faaliyet Alanı	Ürün/Hizmetler
Öğretim-eğitim faaliyetleri	Öğrenci İşleri Kayıt-nakil işleri Devam-devamsızlık Sınıf geçme Sınav hizmetleri Destekleme ve Yetiştirme Kurs Programlarının uygulanması Öğrenci başarısını artırmaya yönelik faaliyetlerin yürütülmesi Öğrencilerin eğitim ve öğretim kurumlarına devamlarının ve eğitim ve öğretim kurumlarını tamamlamalarının sağlanması Okuldaki eğitimin düzenli yürütülmesini sağlama, Ders dışı eğitim çalışmalarının yapılmasını sağlama, Okulun zaman çizelgesini hazırlama, Öğrencileri tehdit ve tehlikelere karşı koruyucu, bilinçlendirici çalışmalar yapma Öğrenci başarısını artırmaya yönelik çalışmalar yapma, Okuldaki öğretim ortamlarının etkin kullanımının takibini yapma, Ölçme ve değerlendirme tekniklerindeki gelişmeleri takip ederek paydaşları bilgilendirme, Zümre toplantıları ile ilgili işlemleri yürütme Eser inceleme iş ve işlemlerini yürütme, Okul kütüphanesinin zenginleştirilmesini teşvik etme, Kurum çalışanlarının bilişim teknolojileriyle ilgili bilgilerinin artırılmasını sağlama, Öğrenci kayıt ve nakil işlemlerinin yürütülmesi takip etme, Okul öğrenci kontenjanları işlemlerinin takibini yapma, Okulun diploma işlemlerinin yürütülmesini sağlama, Öğrenci üst disiplin kurulu işlemlerinin yürütülmesini sağlama, Öğrenci meclisleri işlemlerini yürütme, Burs işlemlerini planlama, Taşıma servis araçlarının denetlenmesinin kontrolünü yapma,

Rehberlik faaliyetleri	<p>Öğrencilere rehberlik yapmak Velilere rehberlik etmek Rehberlik faaliyetlerini yürütmek Okuldaki rehberlik faaliyetlerini planlama, Rehberlik ve psikolojik danışma hizmetleri yürütme komisyonunun çalışmasını sağlama, Rehberlik psikolojik danışma hizmetleri yıllık çalışma planı ve yılsonu çalışma raporunu RAM'a gönderme, Engelli bireyler için fiziksel düzenlemeler yapılmasını sağlama, Akran zorbalığı eylem planlarının hazırlanmasını ve uygulamasını sağlama,</p>
Sosyal faaliyetler	<p>Bilimsel, sosyal ve kültürel faaliyetleri yürütme, Yerel, ulusal, uluslararası yarışmalara katılma Belirli gün ve haftalarla ilgili çalışma yapma, Bilim şenlikleri düzenleme, Gezilerle ilgili işlemleri yürütme, Kültürel yarışmalarla ilgili işlemleri yürütme, Tören programı hazırlama ve uygulama, Sosyal-sportif çalışmalara katılma, Millî bayram ve mahallî günlerle ilgili törenlere katılma, Halk oyunları yarışmalarına katılma</p>
Sportif faaliyetler	<p>Tören programı hazırlama ve uygulama, Sosyal-sportif çalışmalara katılma, Millî bayram ve mahallî günlerle ilgili törenlere katılma, Halk oyunları yarışmalarına katılma</p>
Kültürel ve sanatsal faaliyetler	<p>Okul kütüphanesinin zenginleştirilmesini teşvik etme, Türk kültürünün yaygınlaştırılması için gerekli tedbirleri alma, Türkçenin doğru kullanımına yönelik faaliyetlerin yapılmasını sağlama, Tarih bilincini oluşturmaya yönelik çalışmalar yapılmasını sağlama, Tören programı hazırlama ve uygulama, Sosyal-sportif çalışmalara katılma, Millî bayram ve mahallî günlerle ilgili törenlere katılma, Halk oyunları yarışmalarına katılma</p>

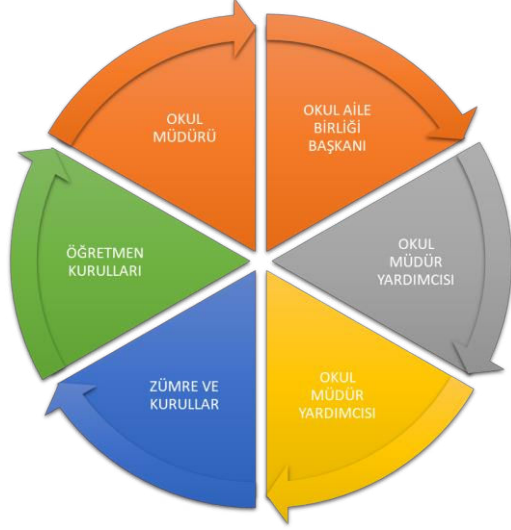
<p>İnsan kaynakları faaliyetleri (mesleki gelişim faaliyetleri, personel etkinlikleri...)</p>	<p>Personelin izin işlemlerinin yürütülmesini sağlama, Personelin emeklilik işlemlerinin yürütülmesini sağlama, Özlük sicil raporu ve dosyasının tutulmasını sağlama, MEBBİS'te personel bilgilerinin güncel olmasını sağlama, Sendika işlemlerinin yürütülmesini sağlama, Personelin sağlık işlemlerini yürütme, Her türlü görevlendirme işlemlerini yürütme, Personelin başlama/ayırılma işlemlerini yürütme, Okulun personel ve öğretmen dağılımını sağlama, Hizmet içi eğitim ihtiyaçlarını belirleme, Hizmet içi programlarının yürütülmesini sağlama, Personelin temel ve hazırlayıcı eğitim almalarını sağlama, Personelin hizmet içi eğitim yoluyla eğitilmesini sağlama, Öğretmenler günü programlarını yürütme, Öğretmen kimlik kartları başvurularını sağlama</p>
<p>Okul aile birliği faaliyetleri</p>	<p>Öğrencileri, Türk Millî Eğitiminin Genel Amaçları ve Temel İlkeleri ile Atatürk İnkılâp ve İlkeleri doğrultusunda yetiştirmek üzere okul yönetimi, öğretmenler, veliler ve ailelerle iş birliği yapmak. Okulun amaçlarının gerçekleştirilmesine, stratejik gelişimine, fırsat eşitliğine imkân vermek ve öğretmenler kurulunca alınan kararların uygulanmasını desteklemek amacıyla velilerle iş birliği yapmak. Kurs ve sınavlar, seminer, müzik, tiyatro, spor, sanat, gezi, kermes ve benzeri etkinlikler de okul yönetimi ile iş birliği yapmak. Özel eğitim gerektiren öğrenciler için ek eğitim faaliyetlerinin düzenlenmesini ve desteklenmesini sağlamak. Okulun bina, tesis, derslik, laboratuvar , atölye, teknoloji sınıfı, salon ve odaları ile bahçe ve eklentilerinin bakım ve onarımlarının yapılmasına, teknolojik donanımlarının yenilenmesine, geliştirilmesine, ilâve tesis yaptırılmasına, eğitim-öğretime destek sağlayacak araç-gereç ve yayınların alımına katkıda bulunmak. Eğitim-öğretim faaliyetleri dışındaki zamanlarda okulun derslik, spor salonu, kütüphane, laboratuvar ve atölyeleri gibi eğitim ortamlarının, kamu yararı doğrultusunda kullanılmasını sağlamak. Okulun ihtiyaçlarını karşılamak için mal ve hizmet satın almak. Okulda uyulması gereken kurallar hakkında velileri bilgilendirmek ve onlarla iş birliği yaparak, zararlı alışkanlık ve eğilimlerin önlenmesi için okul yönetimine yardımcı olmak. Öğrencilere sağlık ve temizlik alışkanlıkları kazandırmada alınacak ortak tedbirler için katkı sağlamak. Ailede, okulda ve çevrede, öğrencilerle diğer çocukların iyi alışkanlıklar kazanmalarını, iyi birer vatandaş olmalarını sağlayıcı tedbirler alınmasında okul yönetimine yardımcı olmak. Okula yapılan aynî ve nakdî bağışları kabul ederek kayıtlarını tutmak; sosyal, kültürel etkinlikler ve kampanyalar düzenlemek; kantin, açık alan, salon ve benzeri yerleri işletmek veya işletmek. Okul yönetimi ile iş birliği yaparak, okula ve imkânları yeterli olmayan öğrencilere maddî-manevî destek sağlamak. Belirlenen kardeş okullara katkıda bulunmak. Eğitim-öğretimle ilgili kurumlar ve sivil toplum kuruluşlarıyla iş birliği yapmak. Eğitim-öğretimi geliştirmek amacıyla çalışma komisyonları oluşturmak. Eğitim-öğretimi geliştirici diğer etkinliklere katkı sağlamak.</p>

Maddi kaynakların yönetimi

Okulun hizmet alımıyla ilgili işlemlerini yürütme,
Ödenek talep ve takip işlerini yürütme,
Satın alma işlemlerini yürütme,
Onarım işlemlerinin yapılmasını sağlama,
Okul ve kurum binalarının tabii afetlere karşı gerekli tedbirlerinin alınmasını sağlama,
Okul eğitim ortamlarının iyileştirilmesini takip etme,
Tesis ve araç-gereçlerinin periyodik bakımının yapılmasını sağlama, Okulun fizikî kapasitelerinin aktif kullanımını sağlama,
Okulun teknik kontrollerini yaptırma,
Okulun ısıtma, soğutma ve havalandırma tesisatlarının periyodik bakımlarını yaptırma,
Okulun teknik ve teknolojik donanımını sağlama,
Ulaşım ve haberleşme işlerini yürütme,
Okulun su, elektrik, doğalgaz abonelik, sarfiyat, haberleşme işlemlerini yürütme,
Donatım ihtiyaçlarının tespitlerini yapma,

2.6. Paydaş Analizi

Kurumumuzun temel paydaşları öğrenci, veli ve öğretmen olmakla birlikte eğitimin dışsal etkisi nedeniyle okul çevresinde etkileşim içinde olunan geniş bir paydaş kitlesi bulunmaktadır. Paydaşlarımızın görüşleri anket, toplantı, dilek ve istek kutuları, elektronik ortamda iletilen önerilerde dâhil olmak üzere çeşitli yöntemlerle sürekli olarak alınmaktadır.

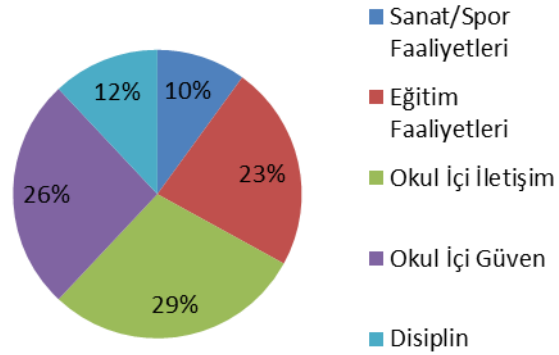


Paydaş anketlerine ilişkin ortaya çıkan temel sonuçlara altta yer verilmiştir:

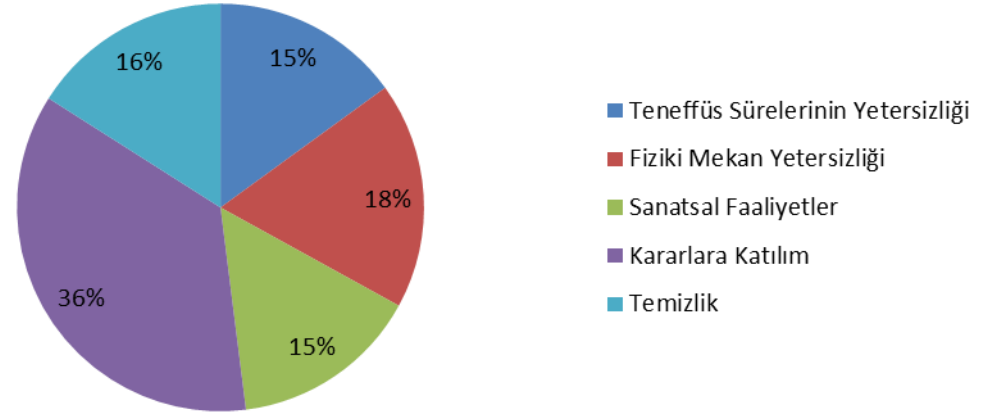
2.6.1. Öğrenci Anketi Sonuçları:

Yenimahalle Mesleki ve Teknik Anadolu Lisesi olarak 2024-2028 Stratejik Planı paydaş analizi için her sınıftan rastgele seçilen toplamda 96 adet öğrenciye “Öğrenci Görüş ve Değerlendirme” anket formu uygulandı. Anketler incelendiğinde öğrencilerimizin okul idaresine, öğretmenlerine ve okul rehberlik servisine rahatlıkla ulaşım sorunlarını ifade edebildiği, öğrencilerin okul ortamında kendilerini güvende hissettikleri, sportif faaliyetlerden, okul atmosferi ve öğrenci eğitiminden ayrıca disiplinli oluşundan memnuniyetleri öne çıkmaktadır. Buna karşı kantinde satılan ürünlerin pahalı ve kantin alınının yetersiz oluşu, teneffüslerin kısa oluşu, spor salonu ve atölye, ders çalışma alanı eksiklikleri öne çıkan sorunlar olarak gözükmemektedir. Ayrıca öğrenciler alınan kararlarda kendi görüşlerinin daha fazla dikkate alınmasını talep etmektedir. Kültürel-sanatsal faaliyetlerden memnun olmakla birlikte bu etkinliklerin daha artırılması gerekliliği anketlerde göze çarpmıştır.

Şekil 1: Memnun Olunan Faaliyet Alanları



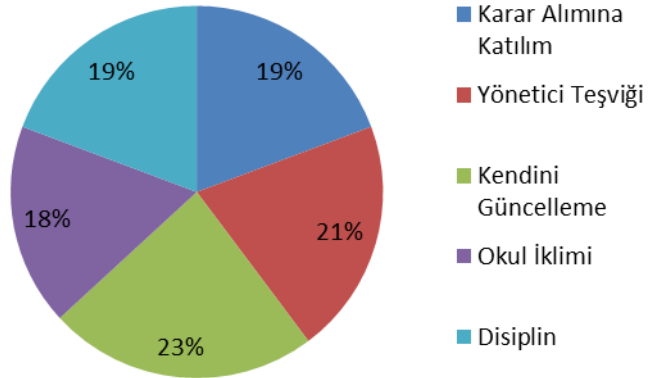
Şekil 2: Geliştirilmesi Gereken Faaliyet Alanları



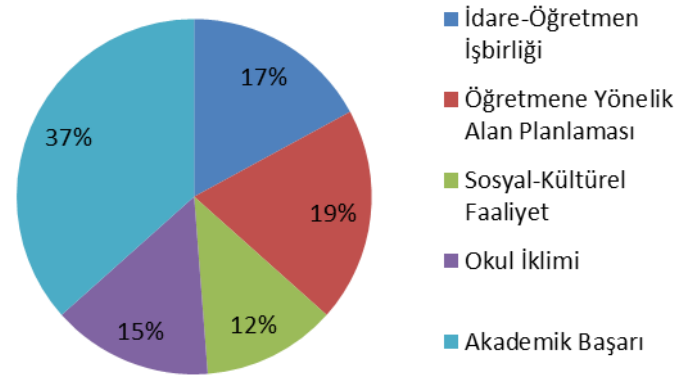
2.6.2. Öğretmen Anketi Sonuçları:

Yenimahalle Mesleki ve Teknik Anadolu Lisesi olarak 2024-2028 Stratejik Planı paydaş analizi için tüm öğretmenlere 42 adet “Öğretmen Görüş ve Değerlendirme” anket formu uygulandı. Anketler incelendiğinde öğretmenlerimizin çalışanlar arasındaki iletişim, okuldaki çalışmaların etkililiği, yöneticilerin yenilikçi çalışmaları teşvik etmesi, disiplin ve kararların alınmasına katılım konularından memnun oldukları öne çıktı. Buna karşı akademik başarı, öğretmenlerin kullanımına yönelik alanların yetersizliği, atölye eksikliği, üst öğretime geçme azlığı ve iş yükü dağılımı öne çıkan sorunlar olarak gözükmemektedir.

Şekil 3: Memnun Olunan Faaliyet Alanları



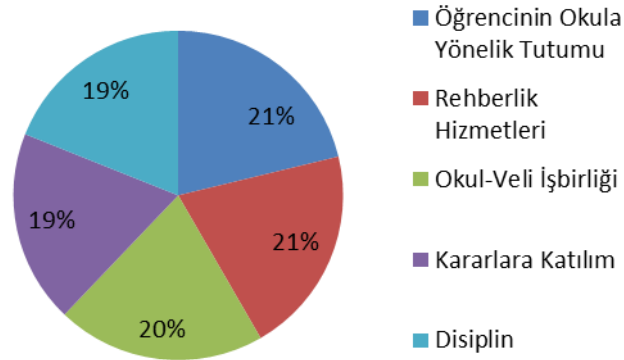
Şekil 4: Geliştirilmesi Gereken Faaliyet Alanları



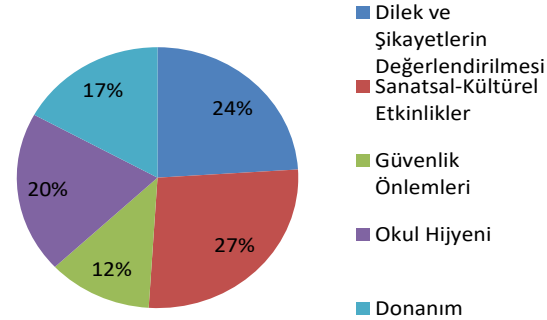
2.6.3. Veli Anketi Sonuçları:

Yenimahalle Mesleki ve Teknik Anadolu Lisesi olarak 2024-2028 Stratejik Planı paydaş analizi için her sınıftan rastgele seçilen toplamda 60 adet veliye “Veli Görüş ve Değerlendirme” anket formu uygulandı. Anketler incelendiğinde velilerimiz okul güvenliği, rehberlik hizmetleri, disiplin, derse girmeden önce telefonların toplatılması, sosyal faaliyetler, öğretmen-öğrenci-veli ilişkisi, öğretmen yeterliliği gibi konularda memnuniyet öne çıkmaktadır. Kantin ürünlerinin yetersizliği, spor salonu eksikliği, okul çıkış saatlerinin geç olması, sanatsal-kültürel faaliyetlerin yetersizliği, istek ve şikayetlerin yeterince değerlendirilmemesi ve okul hijyeni öne çıkan sorunlar olarak gözükmemektedir.

Şekil 5: Memnun Olunan Faaliyet Alanları



Şekil 6: Öncelik Verilmesi Gereken Faaliyet Alanları

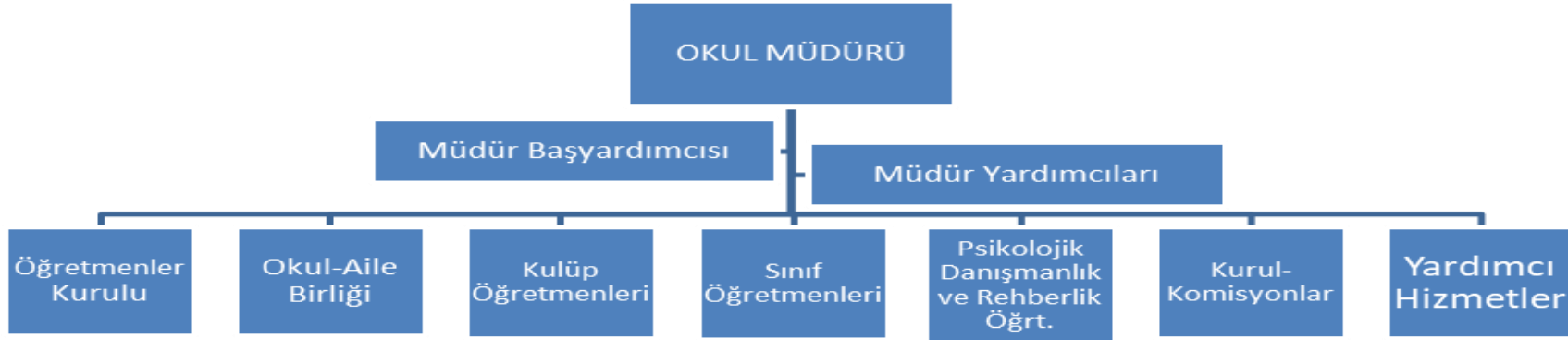


2.7. Kuruluş İçi Analiz

Müdürlüğümüz kurum içi analiz kapsamında, teşkilat yapısı, insan kaynakları, teknolojik düzey, mali kaynaklar, istatistiki veriler, Dış Çevre Analizi (Politik, Ekonomik, Sosyal, Teknolojik, Yasal ve Çevresel Çevre Analizi -PESTLE)kültürü analiz çalışması, Güçlü ve Zayıf Yönler ile Fırsatlar ve Tehditler (GZFT) Analizi ve Tespit ve İhtiyaçların Belirlenmesi bölümlerinden oluşan geniş bir analiz yapılmıştır.

2.7.1. Teşkilat Yapısı

Yenimahalle Mesleki ve Teknik Anadolu Lisesi Müdürlüğü teşkilat yapısı aşağıdaki gibidir:



Okul İi Analiz Tabloları

Sınıf ve Öğrenci Bilgileri

SINIFI	Kız	Erkek	Toplam
9 A(Çocuk Gelişimi ve Eğitimi)	20	0	20
9 B(Büro Yönetimi ve Yönetici Asistanlığı)	11	0	11
9 C(Yiyecek ve İçecek Hizmetleri)	17	0	17
9 D(Bilişim Teknolojileri)	13	0	13
9 E (Moda Tasarım Teknolojileri)	12	0	12
9 F (El Sanatları Teknolojileri)	10	0	10
10 A (Çocuk Gelişimi ve Eğitimi)	22	0	22
10B(Büro Yönetimi ve Yönetici Asistanlığı)	13	0	13
10 C(Yiyecek ve İçecek Hizmetleri)	18	0	18
10 D (Bilişim Teknolojileri)	5	0	5
10 E (Moda Tasarım Teknolojileri)	17	0	17
11 A (Çocuk Gelişimi ve Eğitimi)	23	0	23
11B(Büro Yönetimi ve Yönetici Asistanlığı)	7	0	7
11 C (Yiyecek ve İçecek Hizmetleri)	9	0	9
11 D (Bilişim Teknolojileri)	5	0	5
11 E (Moda Tasarım Teknolojileri)	10	0	10
12 A (Çocuk Gelişimi ve Eğitimi)	27	0	27

12B (Büro Yönetimi Alanı)	1	0	1
12B(Büro Yönetimi ve Yönetici Asistanlığı)	13	0	13
12 C (Yiyecek ve İçecek Hizmetleri)	18	0	18
12 D (Bilişim Teknolojileri)	8	0	8
12 E (Moda Tasarım Teknolojileri)	12	0	12
12 F(El Sanatları Teknolojileri)	7	0	7
12 Akademik Destek Sınıfı	8	0	8
Özel Eğitim Sınıfı (Hafif Düzey)	9	0	9
Uygulama Anasınıfı (4 Yaş)	27	37	64
Uygulama Anasınıfı (5 Yaş)	22	20	42
Yabancı Uyruklu Öğrenci Sayısı	3	0	3
Özel Eğitim İhtiyacı Olan Öğrenci Sayısı	39	0	39

Akademik Başarı Verileri

Yıllar	Takdir Belgesi Sayısı	Teşekkür Belgesi Sayısı	Toplam
2020-2021	125	107	232
2021-2022	69	73	142
2022-2023	106	112	218
2023-2024	87	29	116

MEZUN OLAN ÖĞRENCİ	BAŞVURAN ÖĞR. SAYISI	SINAVLA YERLEŞEN(LİSANS)	AÖF	TOPLAM	YERLEŞME YÜZDESİ
75	52	11	0	11	% 21

Devam-Devamsızlık Verileri

	Devamsızlık Nedeniyle Sınıf Tekrarına Kalan Öğrenci Sayısı
2020-2021	30
2021-2022	28
2022-2023	22

Öğrenme Ortamı Verileri

Okul Bölümleri		Özel Alanlar	Var	Yok
Okul Kat Sayısı	2	Çok Amaçlı Salon	X	
Derslik Sayısı	17	Çok Amaçlı Saha		X
Derslik Alanları (m2)	39.47	Kütüphane		X
Kullanılan Derslik Sayısı	17	Fen Laboratuvarı		X
Şube Sayısı	27	Bilgisayar Laboratuvarı	X	
İdari Odaların Alanı (m2)	84	İş Atölyesi	X	
Öğretmenler Odası (m2)	56.23	Beceri Atölyesi		X
Okul Oturma Alanı (m2)	10371	Pansiyon		X
Okul Bahçesi (Açık Alan)(m2)	8771			
Okul Kapalı Alan (m2)	2750			
Sanatsal, bilimsel ve sportif amaçlı toplam alan (m ²)	121.26			
Kantin (m2)	49			
Tuvalet Sayısı	7			

2.7.2.İnsan Kaynakları

Yenimahalle Mesleki ve Teknik Anadolu Lisesi Müdürlüğü insan kaynakları bilgileri aşağıdaki tablolarda belirtilmiştir.

Tablo 4. Çalışanların Görev Dağılımı

Çalışanın Ünvanı	Görevleri
Okul Müdürü	İlgili mevzuat hükümleri doğrultusunda diğer çalışanlarla birlikte müdür tarafından yönetilir. Müdür; okulun öğrenci, her türlü eğitim ve öğretim, yönetim, personel, tahakkuk, taşınır mal, yazışma, eğitici ve sosyal etkinlikler, yatılılık, bursluluk, taşınmalı eğitim, güvenlik, beslenme, bakım, koruma, temizlik, düzen, nöbet, halkla ilişkiler ve benzeri görevler ile Bakanlık ve il/ilçe milli eğitim müdürlüklerince verilen görevler ile görev tanımında belirtilen diğer görevlerin yerine getirilmesini sağlar.

Müdür Başyardımcısı	<p>MADDE 79- (1) Müdür başyardımcısı, eğitim ve öğretim, yönetim, rehberlik ve denetim işlerinin planlı, düzenli ve amacına uygun olarak yürütülmesinden müdüre karşı sorumludur.</p> <p>(2) Müdür başyardımcısının görev, yetki ve sorumlulukları şunlardır:</p> <p>a) Müdürün izinli veya görevli olduğu durumlarda müdüre vekâlet eder.</p> <p>b) Okul öğrenci ödül ve disiplin kuruluna başkanlık eder.</p> <p>c) Müdür yardımcılarının öğrenci devam ve devamsızlıklarıyla ilgili çalışmalarını izler, devamsızlık yapan öğrencilerin velileriyle iletişim sağlar ve gerektiğinde rehber öğretmenle işbirliği yapar.</p> <p>ç) Derslerin öğretmenlere dağıtımıyla ilgili programları hazırlar ve müdürün onayına sunar.</p> <p>d) Müdür yardımcıları, öğretmen ve öğrencilerin nöbet çizelgelerini hazırlayarak müdürün onayına sunar ve nöbet görevlerini kontrol eder.</p> <p>e) Aylık, ücret ve sosyal yardımlarla ilgili iş ve işlemleri yapar veya yapılmasını sağlar.</p> <p>f) Müdürün harcama yetkilisi olduğu durumlarda, görevlendirildiğinde gerçekleştirme görevlisi görevini yürütür. g) Personelin göreve başlama, görevden ayrılma, izin, hastalık ve diğer devam devamsızlık durumlarını takip eder. Bunlarla ilgili iş ve işlemleri yürütür ve müdürü bilgilendirir.</p> <p>ğ) Görevlendirildiğinde, muayene-kabul komisyonu ile sayım kuruluna başkanlık eder, bu konulardaki işlemleri mevzuatına göre yürütür.</p> <p>h) (Değişik: RG 16/9/2017- 30182) Görevlendirildiğinde, taşınır kayıt veya taşınır kontrol yetkilisi görevini yürütür.</p> <p>ı) Her türlü tebligat işlemini mevzuatına uygun olarak gerçekleştirir, adli ve idari yargı ile ilgili işlemleri yürütür.</p> <p>(3) Müdür tarafından verilen görevin gerektirdiği diğer görev ve sorumlulukları yerine getirir.</p>
Müdür Yardımcısı	<p>(1) Müdür yardımcısı eğitim, öğretim ve yönetim işlerinin planlı, düzenli ve amacına uygun olarak yürütülmesinden müdüre ve müdür başyardımcısına karşı sorumludur.</p> <p>(2) Müdür yardımcısının görev yetki ve sorumlulukları şunlardır:</p> <p>a) Okulda kullanılan belge, defter, çizelge ve formlarla ilgili iş ve işlemleri yürütür ve gerekli olanları imzalar.</p> <p>b) Görevlendirildiğinde, ilgili mevzuat kapsamında oluşturulan kurul, komisyon ve ekiplere katılır, başkanlık eder ve bunlarla ilgili iş ve işlemleri yürütür.</p> <p>c) Kendisine verilen nöbet görevini yürütür, nöbetçi öğretmen ve öğrencileri izler, nöbet raporlarını inceler, varsa sorunları müdür başyardımcısına ve müdüre iletir.</p> <p>ç) Sorumluluğuna verilen öğrencilerle ilgili iş ve işlemleri müdür ve müdür başyardımcısıyla işbirliği içinde yürütür.</p> <p>d) Elektronik ortamda veri tabanı üzerinden bilgi alış verişiyle ilgili işlemleri yürütür.</p> <p>e) Mezunların izlenmesine yönelik iş ve işlemleri yürütür.</p> <p>(3) Müdür tarafından verilen görevin gerektirdiği diğer görev ve sorumlulukları yerine getirir.</p>

<p style="text-align: center;">Atölye ve Bölüm Şefleri</p>	<p>"MADDE 259 – Kurumlarda, Millî Eğitim Bakanlığına Bağlı Okul ve Kurumların Yönetici ve Öğretmenlerinin Norm Kadrolarına İlişkin Yönetmelik hükümlerine ve uygulanan mesleki eğitim programlarının tür ve özelliklerine göre alan/bölüm, atölye, tesis, laboratuvar şeflikleri oluşturulur. Şefliklere; atölye, laboratuvar ve meslek dersleri öğretmenleri arasından müdürün önerisi ile valilikçe atama yapılır."</p> <p>MADDE 100 – Aynı Yönetmeliğin 260 ıncı maddesinin başlığı ile birinci fıkrası ve ikinci fıkrasının (b), (c), (d), (e), (f), (r), (v) ve (y) bentleri aşağıdaki şekilde değiştirilmiş ve aynı fıkraya aşağıdaki (aa) bendi eklenmiştir.</p> <p>"Alan/bölüm, atölye, tesis ve laboratuvar şefleri ve görevleri"</p> <p>"a) Alan/bölüm, atölye, tesis ve laboratuvar şefleri, sorumluluklarına verilen birimleri yönetirler."</p> <p>"b) Biriminde bulunan bina, eşya, makine-teçhizatın ve diğer taşınırların bakım, onarım, koruma, saklama ve kullanıma hazır bulundurulmasından sorumludur."</p> <p>"c) Sorumluluğunda bulunan dayanıklı taşınırlar ve bunun dışında kalan taşınırlar için Taşınır Mal Yönetmeliğine uygun defter, belge ve cetvelleri tutar. Taşınırların tüm giriş ve çıkış kayıtları ile kullanılacak defter, belge ve cetvellerin bilgisayar ortamında tutulması ve düzenlenmesi esastır. Yıl sonunda ve gerekli görülen zamanlarda taşınırları sayım ve kontrole hazır bulundurur. Sayım ve döner sermaye ile ilgili iş ve işlemleri mevzuatına göre yürütür."</p> <p>"d) Sorumluluğunda bulunan birimde kullanılan tüketim malzemelerine yönelik sarfları günü gününe ilgili deftere işler."</p> <p>"e) Kullanılan makine, araç-gereç ve teçhizatın kurum olanaklarıyla onarımını, mümkün olanların yeniden yapımını sağlar. Onarımı ya da yeniden yapımı mümkün olmayanların kayıttan düşümü için Taşınır Mal Yönetmeliği hükümlerine göre öneride bulunur."</p> <p>"f) Öğrencilerin/kursiyerlerin kullanacakları araç-gereç ile her türlü aleti ilgili öğretmenin rehberliği ve sorumluluğunda imza karşılığı, kişilere ya da gruplara teslim eder, bunları ilgili defterlere kaydeder ve izler. Teslim edilen araç-gerece zarar veren ya da bunları belirlenen süre içerisinde teslim etmeyenleri, gereği yapılmak üzere kurum müdürlüğüne bildirir."</p> <p>"g) Alan/bölüm şefi, alan/bölümle ilgili zümre öğretmenleri kuruluna başkanlık eder. Öğretmen, uzman ve usta öğreticiler ve teknisyenler ile zümre toplantıları yapar. Alınan kararları müdürün onayına sunar."</p> <p>"h) Alan/bölümü ile ilgili öğretim programlarının uygulanmasında ortaya çıkan sorunları belirler. İlgili sektörün beklentileri ile sektörde meydana gelen gelişmeleri izler, varsa programlara yansıtılması gereken hususların alan zümrelerinde görüşülmesini sağlar. Alınan kararları müdürün onayına sunarak sonuçlarını izler."</p> <p>"ı) İş güvenliği bakımından sorumluluğundaki alan/bölüm, atölye, laboratuvar ve tesislerde bulunan her makine için özelliklerinin, periyodik bakım ve yedek parça durumu ile varsa yapılan tadilat ve değişen parçalarının düzenli olarak işlendiği makine kartı ile kullanma kılavuzu hazırlar."</p>
<p style="text-align: center;">Öğretmenler</p>	<p>Öğretmenleri, kendilerine verilen grup/sınıf/şubede eğitim ve öğretim faaliyetlerini, eğitim ve öğretim programında belirtilen esaslara göre planlamak ve uygulamak, ders dışında okuldaki eğitim ve öğretim işlerine etkin bir biçimde katılmak ve bu konularda mevzuatta belirtilen görevleri yerine getirmekle yükümlüdür.</p>
<p style="text-align: center;">Yardımcı Hizmetler Personeli</p>	<p>Kadrolu personel dışında, ücretleri genel bütçe veya bütçe dışı kaynaklarca karşılanarak hizmet satın alma yoluyla çalıştırılacak personelin görevlerine ilişkin esas ve usuller sözleşmeyle belirlenir.</p>

Tablo 5. İdari Personelin Hizmet Süresine İlişkin Bilgiler

Hizmet Süreleri	2024 Yılı İtibarıyla	
	Kişi Sayısı	
1-4 Yıl	Kişi Sayısı	8
5-6 Yıl	Kişi Sayısı	-
7-10 Yıl	Kişi Sayısı	-
10.....Üzeri	Kişi Sayısı	2
	Kişi Sayısı	6

Tablo 6. Okul/Kurumda Oluşan Yönetici Sirkülasyonu Oranı

	Yıl İçerisinde Okuldan Ayrılan Yönetici Sayısı			Yıl İçerisinde Okulda GöreveBaşlayan Yönetici Sayısı		
	2021	2022	2023	2021	2022	2023
TOPLAM	0	0	0	0	0	3

Tablo 7. İdari Personelin Katıldığı Hizmet İçi Programları Bilgileri

Eğitim Yılı	Müdür (Aldığı Eğitimler)	Müdür Yardımcıları(Aldığı Eğitimler)
2019-2024	100	289

Tablo 8. Öğretmenlerin Hizmet Süreleri (Yıl İtibarıyla)

Hizmet Süreleri	Kadın	Erkek	Toplam
1-3 Yıl	2	-	2
4-6 Yıl	1	-	1
7-10 Yıl	11	1	12
11-15 Yıl	10	3	13
16-20	4	3	7
20 ve üzeri	25	7	22

Tablo 9. Kurumda Gerçekleşen Öğretmen Sirkülasyonunun Oranı

	Yıl İçerisinde Kurumdan Ayrılan Öğretmen Sayısı			Yıl İçerisinde Kurumda Göreve Başlayan Öğretmen Sayısı		
	2021	2022	2023	2021	2022	2023
TOPLAM	2	2	3	2	3	2

Tablo 10. Öğretmenlerin Katıldığı Hizmet İçi Eğitim Programları

Okulda Bulunan Personel Sayısı	Alınan Hizmet İçi Eğitim Sayısı
58	2188

Tablo 11. Kurumdaki Mevcut Hizmetli/ Memur Sayısı

	Görevi	Erkek	Kadın	Toplam
Bahattin Bıçak	Memur	1		
Zehra Tutkun	Memur	-	1	1
-	Hizmetli	-	4	4

Tablo 12. Okul/kurum Rehberlik Hizmetleri

Mevcut Kapasite				Mevcut Kapasite Kullanımı ve Performans					
Psikolojik Danışman Norm Sayısı	Görev Yapan Psikolojik Danışman Sayısı	İhtiyaç Duyulan Psikolojik Danışman Sayısı	Görüşme Odası Sayısı	Danışmanlık Hizmeti Alan			Rehberlik Hizmetleri İle İlgili Düzenlenen Eğitim/Paylaşım Toplantısı vb. Faaliyet Sayısı		
				Öğrenci Sayısı	Öğretmen Sayısı	Veli Sayısı	Öğretmenlere Yönelik	Öğrencilere Yönelik	Velilere Yönelik
1	1	2	1	156	20	32	55	703	98

2.7.3.Teknolojik Düzey

Okulun teknolojik altyapısı Okul/kurumlarda derslerde ve ders dışı etkinliklerde kullanılmakta olan araç gereçlerin sayısı ve ihtiyaç durumu aşağıda belirtilmiştir.

Tablo 13. Teknolojik Araç-Gereç Durumu

Araç-Gereçler	2022	2023	İhtiyaç
Akıllı Tahta	25	25	*
Masa Üstü Bilgisayar	7	11	7
Taşınabilir Bilgisayar Sayısı	8	10	6
Projeksiyon Sayısı	2	2	2
Ses sistemi	2	2	*
TV Sayısı(Kamera ve duyuru monitörü)	3	3	1
Yazıcı Sayısı	11	15	2
Fotokopi Makinası Sayısı	2	2	2
İnternet Bağlantı Hızı	300Mbps	300Mbps	*

Okul/kurumun fiziki mekânlar açısından mevcut ve ihtiyaç durumunu belirten bilgiler tablo 14'te belirtilmiştir.

Tablo 14. Fiziki Mekân Durumu

Fiziki Mekân	Var	Yok	Adedi	İhtiyaç	Açıklama
Öğretmen Çalışma Odası	√		1		
Ekipman Odası	√		3	1	
Kütüphane		√		1	
Rehberlik Servisi	√				
Resim Odası		√			
Müzik Odası		√			
Çok Amaçlı Salon	√				
Spor Salonu		√		1	

2.7.4.Mali Kaynaklar

Müdürlüğümüzün mali kaynaklarını; genel bütçe gelirleri, hayırseverlerce yapılan yardımlar, kantin payları ve benzeri gelirler oluşturmaktadır.

Tablo 15. Kaynak Tablosu

Kaynaklar	2024	2025	2026	2027	2028
Genel Bütçe	1.000.000	1.578.000	2.361.000	3.541.000	4.050.000
Okul Aile Birliği	111.000	156.000	212.000	278.000	310.000
Kira Gelirleri	72.360	101.000	136.000	177.000	221.000
Döner Sermaye	150.000	200.000	240.000	280.000	350.000
TOPLAM	1.333.360	2.014.000	2.903.000	4.199.000	4.820.000

Okul/kurum bütçesinde giderler aşağıdaki başlıklar altında toplanabilir. Harcama türleri okul/kurumların özelliklerine göre çeşitlilik gösterebilir.

Tablo 16. Harcama Kalemler

Harcama Kalemi	Çeşitleri
Personel	Sözleşmeli olarak çalışan personelin (sekreter temizlik, güvenlik) ücret, vergi, sigorta vb. giderleri
Onarım	Okul/kurum binası ve tesisatlarıyla ilgili her türlü küçük onarım; makine, bilgisayar, yazıcı vb. bakım giderleri
Sosyal-sportif faaliyetler	Etkinlikler ile ilgili giderler
Temizlik	Temizlik malzemeleri alımı
İletişim	Telefon, faks, internet, posta, mesaj giderleri
Kırtasiye	Her türlü kırtasiye ve sarf malzemesi giderleri

Tablo 17. Gelir-Gider Tablosu

YILLAR	2021		2022		2023	
HARCAMA KALEMLERİ	GELİR	GİDER	GELİR	GİDER	GELİR	GİDER
Temizlik	8.375	3.000	29.009	3.317	365.140	3.815
Küçük Onarım		3.429		14.854		143.221
Bilgisayar Harcamaları		500		0		2.500
Büro Makinaları Harcamaları		3.085		0		18.850
Spor Malzemeleri		1.269		5.000		4.720
Sosyal Faaliyetler		99,50		1.819		9.950
Kırtasiye		0		0		0
GENEL		11.382,5		24.993		183.056

2.7.5.İstatistikî Veriler

Okulla ilgili sayısal veriler ařađıda belirtilmiřtir.

Tablo 18. Sınıf ve Öğrenci Bilgileri

SINIF DÜZEYİ	2020-2021	2021-2022	2022-2023	2023-2024
9. SINIF	122	63	96	90
10. SINIF	92	112	65	75
11. SINIF	91	87	85	47
12. SINIF	120	101	84	85
Örgün Toplam	425	363	330	297
Okul Öncesi	45	48	118	99
MAOL	21	16	12	8
MESEM	-	-	174	41
Kaynařtırma				39

Tablo 19. Okul Yerleşkesine İlişkin Bilgiler

Okul Bölümleri		Özel Alanlar	Var	Yok
Okul Kat Sayısı	2	Çok Amaçlı Salon	X	
Derslik Sayısı	17	Çok Amaçlı Saha		X
Derslik Alanları (m2)	39.47	Kütüphane		X
Kullanılan Derslik Sayısı	17	Fen Laboratuvarı		X
Şube Sayısı	27	Bilgisayar Laboratuvarı	X	
İdari Odaların Alanı (m2)	84	İş Atölyesi	X	
Öğretmenler Odası (m2)	56.23	Beceri Atölyesi		X
Okul Oturma Alanı (m2)	10371	Pansiyon		X
Okul Bahçesi (Açık Alan)(m2)	8771			
Okul Kapalı Alan (m2)	2750			
Sanatsal, bilimsel ve sportif amaçlı toplam alan (m ²)	121.26			
Kantin (m2)	49			
Tuvalet Sayısı	7			

Tablo 20. Temel Bilgiler Tablosu- Okul Künyesi

İli: Sakarya			İlçesi: Hendek		
Adres:	Yeni Mahalle 2158.Sok.No: 8 Posta 54300 Hendek/ Sakarya		Coğrafi Konum (link):	http://gg.gg/d3qqI	
Telefon Numarası:	(90) (264) 614 6104		Faks Numarası:	(90) (264) 614 6104	
e- Posta Adresi:	194602@meb.k12.tr		Web sayfası adresi:	hendekm1.meb.k12.tr	
Kurum Kodu:	194602		Öğretim Şekli:	Tam Eğitim	
Okulun Hizmete Giriş Tarihi :			Toplam Çalışan Sayısı	52	
Öğrenci Sayısı:	Kız	310	Öğretmen Sayısı	Kız	9
	Erkek	*		Erkek	9
	Toplam	360		Toplam	52
Derslik Başına Düşen Öğrenci Sayısı		18	Şube Başına Düşen Öğrenci Sayısı		17
Öğretmen Başına Düşen Öğrenci Sayısı		6	Şube Başına 30'dan Fazla Öğrencisi Olan Şube Sayısı		0
Öğrenci Başına Düşen Toplam Gider Miktarı		2.500	Öğretmenlerin Kurumdaki Ortalama Görev Süresi		10

Öğrenci Disiplin Durumu

YILLAR	KINAMA	KISA SÜRE UZAKLAŞTIRMA	ÖRGÜN EĞİTİM DIŞINA ÇIKARMA
2021-2022	1	22	0
2022-2023	2	6	0
2023-2024	8	2	0

Yükseköğretime Geçiş Başarı Durumu

	MEZUN OLAN ÖĞRENCİ	BAŞVURAN ÖĞR. SAYISI	SINAVLA YERLEŞEN (ÖN LİSANS)	AÖF	TOPLAM	YERLEŞME YÜZDESİ
2023	75	52	11	0	11	% 21

Öğrenci Disiplin Durumu

YILLAR	KINAMA	KISA SÜRE UZAKLAŞTIRMA	ÖRGÜN EĞİTİM DIŞINA ÇIKARMA
2021-2022	1	22	0
2022-2023	2	6	0
2023-2024	8	2	0

2.8. Dış Çevre Analizi (Politik, Ekonomik, Sosyal, Teknolojik, Yasal ve Çevresel Çevre Analizi -PESTLE)

Çevre analiziyle okul üzerinde etkili olan veya olabilecek politik, ekonomik, sosyo-kültürel, teknolojik, yasal çevresel dış etkenlerin tespit edilmesi amaçlanır. Dış çevreyi oluşturan unsurlar (nüfus, demografik yapı, coğrafi alan, kentsel gelişme, sosyokültürel hayat, ekonomik, sosyal, politik, kültürel durum, çevresel, teknolojik ve rekabete yönelik etkenler vb.) okul ve kurumun kontrolü dışındaki koşullara bağlı ve farklı eğilimlere sahiptir. Bu unsurlar doğrudan veya dolaylı olarak okulun faaliyet alanlarını etkilemektedir

Tablo 21. PESTLE Analiz Tablosu

Politik-Yasal etkenler	Ekonomik etkenler
<ul style="list-style-type: none">● Bakanlığın mesleki eğitimi öncelikli olarak görmesi● Avrupa birliğine tam üyelik süreci ve AB fonlarından yararlanma imkânlarının devam etmesi● e-Okul ve e-Devlet uygulamalarının varlığı● -Bakanlığın Doküman Yönetim sistemiyle yazışmaları e-ortamda daha hızlı yapılması, takibinin kolay olması	<ul style="list-style-type: none">● Sürekli mesleki gelişim imkânı● İlçemizin sanayinin yoğun olduğu bir bölgede bulunması● Kullanılabilir bütçe
Sosyokültürel etkenler	Teknolojik etkenler
<ul style="list-style-type: none">● Okulun merkezi konumda olması, ulaşımın kolay olması● İlçede eğitim fakültesinin bulunması● Okul mevcudunun sadece kız olması● Hayat beklentilerindeki değişimler● Değerler, mesleki etik kuralları vb.	<ul style="list-style-type: none">● Fatih projesi kapsamında donatımın sağlanması● Bilgi ve iletişim teknolojilerinin müfredatı desteklemesi● Teknolojinin gelişmesi ile bilgiye ulaşımın kolay olması● Personelin ve öğrencilerin teknolojik kullanım kapasiteleri,● Teknolojinin eğitimde kullanımı
Çevresel Etkenler	
<ul style="list-style-type: none">● Sanayi yoğunluğunun bölgede fazla olması● Büyükşehirlere yakın olması, ulaşım kolaylığı● Doğal afetler (deprem kuşağında bulunma, Covid 19, kene vakaları vb.)	

2.9. Güçlü ve Zayıf Yönler ile Fırsatlar ve Tehditler (GZFT) Analizi

Okulumuzun temel istatistiklerinde verilen okul künyesi, çalışan bilgileri, bina bilgileri, teknolojik kaynak bilgileri ve gelir gider bilgileri ile paydaş anketleri sonucunda ortaya çıkan sorun ve gelişime açık alanlar iç ve dış faktör olarak değerlendirilerek GZFT tablosunda belirtilmiştir. Dolayısıyla olguyu belirten istatistikler ile algıyı ölçen anketlerden çıkan sonuçlar tek bir analizde birleştirilmiştir.

Kurumun güçlü ve zayıf yönleri donanım, malzeme, çalışan, iş yapma becerisi, kurumsal iletişim gibi çok çeşitli alanlarda kendisinden kaynaklı olan güçlülükleri ve zayıflıkları ifade etmektedir ve ayrımda temel olarak okul müdürü/müdürlüğü kapsamında bakılarak iç faktör ve dış faktör ayrımı yapılmıştır.

İçsel Faktörler

Güçlü Yönler

Öğrenciler	<ul style="list-style-type: none">- Öğrencilerin doğal yeteneklerine, ilgi alanlarına odaklanabilmelerinin kolaylaştırılması ve teşvik edilmesi- Eğitim bölgemizde, özel eğitime ihtiyacı olan bireylere büyük oranda ulaşıyor olması- Okul kurallarına uyan ve disiplinli bir öğrenci yapısının bulunması
Çalışanlar	<ul style="list-style-type: none">- Kurum personelinin sosyal bağları güçlü, ekip çalışmasına açık, genç ve dinamik olması- Okul personelinin eğitim düzeyi ve mesleki deneyiminin iyi olması.- Öğretmen kadrosunun çoğunlukla özverili, öğrenmeye açık, kendini geliştirme arzusunda olması- Okulumuzun tecrübeli, işini seven ve yeterli bir kadroya sahip olması
Veliler	<ul style="list-style-type: none">- Öğretmen ve yöneticilerin velilerle iyi iletişim kurabilmeler
Bina ve Yerleşke	<ul style="list-style-type: none">- Fatih Projesi kapsamındaki okulumuzda öğretmen eğitimi ve alt yapı çalışmalarına başlanılacak olması
Donanım	<ul style="list-style-type: none">- Kurumun teknolojik donanımları ve iletişim alt yapı sistemlerinin ihtiyacı karşılayacak düzeyde olması, bilgiye ulaşımın kolay olması
Bütçe	<ul style="list-style-type: none">- Okula yapılan bağış ve yardımların artıyor olması
Yönetim Süreçleri	<ul style="list-style-type: none">- Kurumun eğitim-öğretim, insan kaynakları ve proje alanlarındaki çalışmalarının başarısı- Sosyal, kültürel, sanatsal ve sportif etkinliklere katılımların yüksek olması, bu çalışmaların diğer kurumlarla işbirliği içerisinde yürütülmesi- Stratejik yönetim ve planlamaya önem veren kurum liderinin olması- İletişim ve yazışma süreçlerinin aksatılmadan gerçekleşmesi
İletişim Süreçleri	<ul style="list-style-type: none">- Okul Aile Birliği'nin okul idaresi ile uyum içinde ve faal çalışması- Öğretmen-Öğrenci-Veli işbirliğinin sağlanması

Zayıf Yönler

Öğrenciler	<ul style="list-style-type: none">- Okul ve kurumlarda demokrasi kültürünün ve demokratik tutumların istenen düzeyde olmaması- Öğrencilerin hazırbulunuşluğunun ve ileriye dönük hedeflerinin yetersiz olması- Parçalanmış aile çocuklarının yoğun olması- Öğrencilerin sorumluluk duygusunun yeteri seviyede gelişmemiş olması- Özel eğitim gereksinimi olan (tanılanmış ve tanılanmamış) öğrencilerin sayıca fazla olması
Çalışanlar	<ul style="list-style-type: none">- Hizmet içi eğitim ve teknolojiyi aktif kullanma eksikliği- AB Projeleri kapsamındaki yurt dışı faaliyetlerinin etkili bir şekilde yürütülememesi- Bakanlığının belirlediği eğitim politikalarının uygulanmasında kurum personelinin alışlagelmiş davranışlarını değiştirmede zorlanmaları
Veliler	<ul style="list-style-type: none">- Okullarımızda çoğunlukla engelli öğrenciler ve kaynaştırma önerilen özel eğitim öğrencilerinin kayıtları ile ilgili (ek bir düzenleme ve sorumluluk getireceği düşüncesinden kaynaklı) gönülsüzlük olması- Hayat boyu öğrenme kapsamında açılan kursların niteliğinin düşük olması- Velilerin sosyoekonomik ve eğitim yönünden zayıf olmasından kaynaklanan ilgisizlik- Kazandırılan davranışların aile ortamında devam ettirilmemesi- Velilerin okulla ilişkilerinin istenen düzeyde olmaması
Bina ve Yerleşke	<ul style="list-style-type: none">- Öğrencilerin ortak kullanım alanlarının azlığı- Kapalı spor salonunu bulunmaması- Atölyelerin yetersiz kalması- Okulun fiziki koşullarının yetersiz olması
Donanım	<ul style="list-style-type: none">- Okullarda sosyal, kültürel ve sportif etkinlikler için gerekli fiziki alan ve donanımın yetersiz olması
Bütçe	<ul style="list-style-type: none">- Okul aile birliği dışında herhangi bir gelirin olmaması
Yönetim Süreçleri	<ul style="list-style-type: none">- Stratejik yönetim ve planlama anlayışının kurumlarda yerleşmemiş olması- Okul ve kurum personelinin stratejik planların uygulanabilirliğine inancının zayıf olması
İletişim Süreçleri	<ul style="list-style-type: none">- Üniversitelerle yeterli düzeyde iş birliğinin olmaması

Dışsal Faktörler

Fırsatlar

Politik	<ul style="list-style-type: none">- Bakanlığın özel eğitimi öncelikli olarak görmesi- Avrupa birliğine tam üyelik süreci ve AB fonlarından yararlanma imkânlarının devam etmesi- Bakanlığın mesleki eğitimi öncelikli olarak görmesi
Ekonomik	<ul style="list-style-type: none">- İlçemizin sanayinin yoğun olduğu bir bölgede bulunması- Okulun merkezi konumda olması, ulaşımın kolay olması
Sosyolojik	<ul style="list-style-type: none">- İlçemizdeki ailelerin sosyal, kültürel ve ekonomik düzeylerinin yüksek olması- İlçemizde okur-yazar oranının yüksek olması- İlçe nüfusumuzun genç olması- Erken eğitimin, çocukların gelişimi ve örgün eğitimdeki başarıları üzerindeki etkilerine dair ulusal farkındalığın artması- Eğitime destek kampanyalarına ilginin devam etmesi- Eğitimle ilgili halkın bilinç düzeyinde artış olması- Büyükşehirlere yakın olması, ulaşım kolaylığı
Teknolojik	<ul style="list-style-type: none">- Teknolojik gelişmeler ve eğitim öğretimin bu gelişmelere uygun olarak yapılandırılması- Bilgi ve iletişim teknolojilerinin müfredatı desteklemesi- Fatih projesi kapsamında okulların teknolojik donanımlarının yapılması- Teknolojinin gelişmesi ile bilgiye ulaşımın kolay olması- Bilgi ve iletişim teknolojilerinin müfredatı desteklemesi- e-Okul ve e-Devlet uygulamalarının varlığı
Mevzuat-Yasal	<ul style="list-style-type: none">- Bakanlığın Doküman Yönetim sistemiyle yazışmaları e-ortamda daha hızlı yapılması, takibinin kolay olması- e-Okul ve e-Devlet uygulamalarının varlığı
Ekolojik	<ul style="list-style-type: none">- İlçemizin jeopolitik konumunun önemli olması, iklim şartlarının elverişli olması- İlçeler arası ulaşımın kolay olması

Tehditler

Politik	<ul style="list-style-type: none">- Bakanlığın politikalarının çok sık değişmesi öğretmen, öğrenci ve velileri olumsuz etkilemesi- Üst öğretime geçişlerdeki avantajların kaldırılması
Ekonomik	<ul style="list-style-type: none">- İlçemizin tarım ve sanayi bölgesi olması nedeniyle öğrencilerin yükseköğretime ilgisiz kalması- İlkokul ve ortaokullara genel bütçeden doğrudan kaynak aktarılmayışı
Sosyolojik	<ul style="list-style-type: none">- İlçemizin bulunduğu bölgenin demografik hareketliliği- Kız çocuklarının eğitime erişiminde sosyal kültürel engeller- Toplumun eğitimle ilgili beklentilerinin akademik başarı odaklı olması- Göç nedeniyle öğrenci sayısının bazı yerleşim bölgelerinde düşerken bazı bölgelerde artmasının eğitim planlamasını olumsuz etkilemesi- İlçemizin tarım ve sanayi bölgesi olması nedeniyle öğrencilerin yükseköğretime ilgisiz kalması- Bölge konumu itibarıyla bağımlılık oluşturan maddelere ulaşım kolaylığı
Teknolojik	<ul style="list-style-type: none">- Öğrencilerin bilgisayar oyunları ve internet üzerinden oynanan sanal oyunlara artan ilgisi- İnternet Teknoloji altyapısının Bakanlık tarafından belirlenmesi nedeniyle kota yetersizliği, internet web sunucu sınırlaması olması- Bilgi güvenliği konusunda artan endişeler- Mesleki eğitimde kullanılan teknolojinin değişim hızının takip edilememesi
Mevzuat-Yasal	<ul style="list-style-type: none">- Yönetici atama yönetmeliklerinin sık değişmesi ile atama ve görevlendirmelerin yıl içinde sürekli yapılması nedeniyle eğitim öğretim de yaşanan aksaklıklar- Mevzuattaki sık değişiklikler
Ekolojik	<ul style="list-style-type: none">- Okul öncesi eğitim öğrencilerinin (velilerin) şehir merkezlerindeki okulları tercih etmelerinden dolayı evleri okullara uzak olan öğrencilerin ulaşım zorlukları

2.10.Tespit ve İhtiyaçların Belirlenmesi

- Dış paydaşların eğitime yönelik karar alma süreçlerine katkısını artıracak etkinliklerin yapılması,
- Personelin gelişime ve değişime açık olması noktasında desteklenmesi,
- Mesleki eğitim veren kurumlarda sektör ihtiyaçlarının tespitlerine yönelik işbirliklerinin artırılması,
- Mesleki rehberlik noktasında dış paydaşlarla işbirliğinde bulunulması,
- Okul ve kurumlarda veli eğitimlerinin artırılması,
- Yönetici, öğretmen ve öğrenci arasındaki motivasyon eksikliğinin giderilmesine yönelik eğitim faaliyetlerine katılımının sağlanması,
- Okul öncesi eğitimde okullaşma oranının artırılması,
- Zorunlu eğitimden erken ayrılmaların önüne geçilmesi,
- Taşımali eğitimdeki sorunların çözülmesi,
- Bazı okul türlerine yönelik olumsuz algıların kaldırılması,
- Kız çocukları başta olmak üzere özel politika gerektiren grupların eğitime erişiminin sağlanması,
- Okul sağlığı ve hijyeninin arttırılması,
- Eğitsel, mesleki ve kişisel rehberlik hizmetleri,
- Hayat boyu rehberlik hizmeti,
- Uluslararası hareketlilik programlarına katılım,
- İnsan kaynağının genel ve mesleki yetkinliklerinin geliştirilmesi,
- Okul ve kurumların fiziki kapasitesinin yetersizliği,
- Okullardaki fiziki durumun özel eğitime gereksinim duyan öğrencilere uygunluğu,
- İş ve işlemlerin zamanında yapılarak kamu zararı oluşturulmaması,
- Kurumsal aidiyet duygusunun geliştirilmemesi,
- Kurumlarda stratejik yönetim anlayışının bütün unsurlarıyla hayata geçirilmemiş olması yapılan çalışmalar ve anket faaliyetleri sonucunda tespit edilmiş ve ihtiyaçlar listelenmiştir.

2. GELECEĐE BAKIŐ

Okul M¼d¼rl¼g¼m¼z¼n Misyon, vizyon, temel ilke ve deđerlerinin oluŐturulması kapsamında ¼đretmenlerimiz, ¼đrencilerimiz, velilerimiz, alıŐanlarımız ve diđer paydaŐlarımızdan alınan g¼r¼Őler, sonucunda stratejik plan hazırlama ekibi tarafından oluŐturulan Misyon, Vizyon, Temel Deđerler; Okulumuz ¼st kurulana sunulmuŐ ve ¼st kurul tarafından onaylanmıŐtır.

3.1.Misyon

Yenimahalle Mesleki ve Teknik Anadolu Lisesi olarak misyonumuz, mesleki ve teknik eđitim alanında okulumuzu b¼lgemizde bir tercih sebebi ve cazibe merkezi, mensubu olmaktan gurur duyulan g¼l¼ bir marka ve saygın bir eđitim kurumu yapmaktır.

3.2.Vizyon

Yenimahalle Mesleki ve Teknik Anadolu Lisesi olarak vizyonumuz, mesleki ve teknik eđitim yoluyla ¼đrencilerimizi ađın gerekleri dođrultusunda ¼ncelikle hayata/topluma ara insan g¼c¼ olarak iŐ piyasasına ve y¼ksek¼đrenime hazırlamaktır.

3.3.Temel Deęerler

- 1) Topluma faydalı, milli deęerleri yařamasını bilen, inançlara saygılı, ahlaklı, sorumluluk sahibi bilinçli bireyler yetiřtirmek.
- 2) Güvenilir ve Őeffaf olmak,
- 3) Adil ve eřit muamele etmek,
- 4) Cumhuriyete ve demokratik deęerlere baęlılık,
- 5) Kaliteli ve etkili eęitim hizmeti vermek,
- 6) İnsan haklarına saygılı olmak,
- 7) Hořgörülü kendisi ve çevresi ile barıřık olmak,
- 8) Çevreye ve doęaya saygılı olmak,
- 9) Üretken ve girişimci deęişime açık olmak,
- 10) Fikirlerini rahatça ifade etmek,
- 11) Bilimsel gelişmeleri yakından takip etmek,
- 12) Öğrenci başarısını temel deęer kabul etmek,
- 13) Liyakat
- 14) Kapsayıcılık

4. AMAÇ, HEDEF, GÖSTEGELER VE STRATEJİLER

2024-2028 dönemi stratejik plana ait amaçlar ve hedefler ve bu amaç ve hedeflere uygun gösterge ve stratejilere ilişkin kartlar aşağıda belirtilmiştir.

4.1. Amaç ve Hedeflere İlişkin Mimari

Tablo 22 2024-2028 Amaç ve Hedefler Tablosu

Amaç 1	Öğrencilerin eğitim ve öğretime etkin katılımlarıyla süreci tamamlamalarını sağlamak.
Hedef 1.1	Öğrencilerin okula erişim, devam ve okulu tamamlama oranları artırılabacaktır.
Hedef 1.2	Öğrencilerin ders dışı etkinliklere katılım oranları artırılabacaktır.
Amaç 2	Ulusal ve uluslararası alanda mesleki yeterliliği ile kabul gören, mesleki değerlere sahip, yaratıcı, yenilikçi, girişimci, üretken ekonomiye değer katan ehil işgücü yetiştirilmesi sağlanacaktır.
Hedef 2.1	Öğrencilerin genel derslerdeki başarı ortalamaları artırılabacaktır.
Hedef 2.2	Öğrencilerin mesleki beceri ve yetkinlikleri geliştirilecektir.
Hedef 2.3	Bir üst öğrenime yerleşen mesleki ve teknik ortaöğretim öğrencileri sayısı artırılabacaktır.
Hedef 2.4	Öğrencilerin akademik ve yaşam becerileri geliştirilmesi için rehberlik faaliyetleri güçlendirilecektir.
Hedef 2.5	Sektörle işbirlikleri artırılarak öğrencilerin pratik deneyim, burs ve istihdam imkânları artırılabacaktır.
Amaç 3	Okulun amaçlarına ulaşmasını sağlayacak kurumsal imkân ve yetkinlikler verimli ve sürdürülebilir bir şekilde geliştirilecektir.
Hedef 3.1	Okulun fiziki mekânlarının okulun ihtiyaç ve hedefleri doğrultusunda iyileştirilmesi sağlanacaktır.
Hedef 3.2	Okul yöneticilerinin ve öğretmenlerin mesleki gelişimleri güçlendirilecektir.
Hedef 3.3	Eğitim ve öğretimin bilişsel, duyuşsal ve davranışsal açıdan sağlıklı ve güvenli bir ortamda gerçekleştirilmesi için okul sağlığı ve güvenliği geliştirilecektir.
Hedef 3.4	Döner Sermaye (DÖSE) faaliyetleri artırılabacaktır.
Hedef 3.5	İklim değişikliğinin olumsuz etkilerini azaltmak ve çevresel sürdürülebilirliği sağlamak için tasarruf tedbirleri kapsamında enerji verimliliği artırılabacaktır.

Tablo 23 Amaç, Hedef, Gösterge ve Stratejilere İlişkin Kartlar

Amaç 1	Öğrencilerin eğitim ve öğretime etkin katılımlarıyla süreci tamamlamalarını sağlamak.
Hedef 1.1	Öğrencilerin okula erişim, devam ve okulu tamamlama oranları artırılabacaktır.

Performans Göstergeleri	Hedefe Etkisi*	Başlangıç Değeri**	1. Yıl	2. Yıl	3. yıl	4. Yıl	5. Yıl	İzleme Sıklığı	Rapor Sıklığı
PG 1.1.1 Bir eğitim ve öğretim yılında devamsızlık süresi 20 günden fazla olan öğrenci oranı (%)	%25	14	11	9	8	7	6	6 Ay	6 Ay
PG 1.1.2 Bir eğitim ve öğretim yılında sınıf tekrar eden öğrenci oranı (%)	%25	13	12	11	10	9	8	6 Ay	6 Ay
PG 1.1.3 Bir eğitim ve öğretim yılında örgün eğitimden ayrılan öğrenci oranı (%)	%25	2,42	2	1,8	1,5	1,2	1	6 Ay	6 Ay
PG 1.1.4 Okula kayıt olanların mezun olma oranı (%)	%25	88.6	89	90	91	92	93	6 Ay	6 Ay
Koordinatör Birim	Tüm Personel								
İş birliği Yapılacak Birimler	Okul DYK Komisyonu Okul Zümre Başkanları Öğrenci Devamsızlık Komisyonu Okul Rehberlik Servisi								
Riskler	<ul style="list-style-type: none">- Salgın Hastalıklar- Öğrencilerin okula devamının sağlanması hususunda okul-aile iş birliğinin yetersiz kalması- Öğrenme kayıplarının telafi edilmesi amacıyla düzenlenen mekanizmaların yetersiz kalması- Sosyoekonomik nedenlerle yurt içi nüfus hareketlerinde yaşanan düzensizlik- Bölgeler arası gelişmişlik düzeyinde farklılıkların devam etmesi- Ortaöğretim çağındaki öğrencilerin örgün eğitimden yaygın eğitim kurumlarına geçiş talebi- Uluslararası konjktürel gelişmelerin ve ekonomik göstergelerin eğitim üzerindeki baskısı- Mevzuatın özel öğretimle ilgili yeterli uygulama alanı sunmaması								

Stratejiler	<p>S1. Öğrencilerin devamsızlık nedenleri belirlenecek, öğrenci ve veli iş birliğiyle bu nedenleri ortadan kaldırmaya yönelik çalışmalar yürütülecektir.</p> <p>S2. Öğrenci devamsızlığının olumsuz etkilerini azaltmaya yönelik eksik kazanımların giderilmesi amacıyla sosyal etkinlikler, uzaktan öğrenme olanaklarına ilişkin farkındalık çalışmaları gibi telafi tedbirleri alınacaktır.</p> <p>S3. Okula aidiyeti artırmak amacıyla diğer kurumlarla iş birliği yapılarak ortamının öğrencilerin akademik, sosyal, kültürel, sanatsal ve sportif faaliyetlere katılımı sağlanacaktır.</p> <p>S4. Sınıf tekrarı nedenleri araştırılarak buna yönelik önleyici tedbirler geliştirilecektir.</p> <p>S5. Öğrencilerin örgün eğitimden ayrılma nedenleri araştırılıp okul kaynaklı nedenlerin ortadan kaldırılmasına yönelik tedbirler alınacaktır.</p> <p>S6. Özel eğitim ihtiyacı olan öğrencilerin uygun alanda eğitim alabilmeleri için rehberlik ve yönlendirme faaliyetleri yapılacaktır.</p>
Maliyet Tahmini	25.000
Tespitler	<ul style="list-style-type: none">- Öğrencilerin ders dışında öğrenme etkinliklerini destekleyecek yenilikçi ve yaratıcı düşünme becerilerini geliştirecek fırsatların yetersiz olması.- Ortaöğretim programları eğitim etkinlikleri ve ders sürelerinin öğrencilerin gelişim özelliklerine uygun olarak güncelleme ihtiyacı,- Öğrenme kayıplarını önlemeye yönelik mekanizmaların yetersiz kalması- Öğrencilerin seçtikleri bölümlerle yeteneklerini bağdaştıramaması- Eğitim ortamlarının öğrencilerin sosyal, sportif ve kültürel ihtiyaçlarını karşılamakta yetersiz olması- Bazı öğrencilerin maddi imkânsızlıklar sebebiyle ortaöğretime devam edememesi- Eğitim maliyetlerinde öngörülemeyen artışın yaşanması

İhtiyaçlar

- Öğretim programlarının çocuğun gelişimsel özelliklerine göre güncellenmesi,
- Devamsızlığın önlenmesi ve öğrenme kayıplarının giderilmesi için rehberlik sisteminin geliştirilmesi
- Öğrenme kayıplarını telafi edecek güçlü mekanizmalara ihtiyaç duyulması
- Öğrencilerin devamsızlıklarının önlenmesi, ilgi ve yeteneklerine uygun olarak yönlendirilmesi ve ortaöğretime katılımlarının artırılması için rehberlik sisteminin güçlendirilmesi
- Okul aidiyetinin geliştirilmesi amacıyla öğrencilere yönelik sosyal etkinliklerin artırılması
- Eğitim ortamlarının öğrenci ihtiyaçlarına cevap verecek şekilde geliştirilmesi ve buna yönelik finansmanın sağlanması
- Ortaöğretimde akademik başarısızlık, devamsızlık, sınıf tekrarı ve okul terkine sebep olan faktörlerin tespit edilmesi
- Özel sektörün eğitim yatırımlarının desteklenmesi amacıyla mevzuat düzenlemelerinin yapılması

Amaç 1	Öğrencilerin eğitim ve öğretime etkin katılımlarıyla süreci tamamlamalarını sağlamak.
Hedef 1.2	Öğrencilerin ders dışı etkinliklere katılım oranları artırılacaktır.

Performans Göstergeleri	Hedefe Etkisi*	Başlangıç Değeri**	1. Yıl	2. Yıl	3. yıl	4. Yıl	5. Yıl	İzleme Sıklığı	Rapor Sıklığı
PG 1.2.1 Bir eğitim ve öğretim yılında bilimsel, sosyal, kültürel, sanatsal ve sportif alanlarda kurum içi ve kurum dışı faaliyete katılan öğrenci oranı (%)	%40	95	96	97	98	99	100	6 Ay	6 Ay
PG1.2.2. Bir eğitim ve öğretim yılında en az iki toplum hizmeti faaliyetine katılan öğrenci oranı (%)	%40	80	82	85	88	92	95	6 Ay	6 Ay
PG1.2.3. Bir eğitim ve öğretim yılında yerel, ulusal ve uluslararası proje, yarışma vb. etkinliklere katılan öğrenci oranı (%)	%20	6	7	8	9	10	11	6 Ay	6 Ay
Koordinatör Birim	Tüm Personel								
İş birliği Yapılacak Birimler	Okul Spor Komisyonu Okul Zümre Başkanları Okul Sosyal Etkinlikler Kurulu								
Riskler	<ul style="list-style-type: none"> - Öğrencilerin okula devamlarının sağlanması hususunda okul-aile iş birliğinin yetersiz kalması - Öğrencilere uygun bilimsel, sosyal, kültürel, sportif faaliyetlerin çeşitliliğinin az olması - Toplum hizmeti faaliyetiyle okul dışı paydaşlara ulaşmada zorluk - Ulusal projelere katılım için okul bünyesinde oluşturulan proje sayısının yetersiz olması - Kulüp faaliyetlerinde pasif durumda kalan öğrencilerin bulunması 								
Stratejiler	<p>S1. Her bir öğrencinin bir kulüp faaliyetinde aktif olarak yer alması sağlanarak kulüp faaliyetlerinin etkinliği artırılacaktır.</p> <p>S2. Öğrencilerin seviyelerine uygun olarak toplumsal sorunların çözümüne katkı sağlamak amacıyla afet ve acil durum, çevre, eğitim, spor, kültür ve turizm, sağlık ve sosyal hizmetler alanlarında toplum hizmeti faaliyetlerine katılımları artırılacaktır.</p> <p>S3. Öğrencilerin yerel, ulusal ve uluslararası proje ve yarışmalara katılmaları teşvik edilecektir.</p> <p>S4. Okulda oluşturulacak öğrenci kulüpleri aracılığıyla yerel düzeyde etkinliklerin düzenlenmesi sağlanacaktır.</p>								

Maliyet Tahmini	48.000
Tespitler	<ul style="list-style-type: none">- Öğrencilerin ders dışında öğrenme etkinliklerini destekleyecek yenilikçi ve yaratıcı düşünme becerilerini geliştirecek fırsatların yetersiz olması.- Öğrenme kayıplarını önlemeye yönelik mekanizmaların yetersiz kalması- Öğrencilerin okul dışındaki etkinliklerdeki isteksizliği
İhtiyaçlar	<ul style="list-style-type: none">- Kız çocukları başta olmak üzere özel politika gerektiren grupların eğitim ve öğretime erişimlerine yönelik proje ve protokoller artırılacaktır.- Okullarda tasarım-beceri atölyeleri kurularak öğrenilen bilgilerin yaşam becerisine dönüşmesi sağlanacaktır.- Okul ve mahalle spor kulüpleri kurulmasına yönelik teşvikler oluşturularak, yetenekli olan öğrencilerin ilgili spor kulüplerinde ders saatleri dışında yoğunlaştırılmış antrenmanlara katılımı için gereken çalışmalar yapılacaktır.

Amaç 2	Öğrencilerin ilgi, yetenek ve akademik becerileri doğrultusunda üst öğretime hazırlanması, yaratıcı, yenilikçi, girişimci, üretken, kalkınmaya destek veren, bireyler olarak yetiştirilmesi sağlanacaktır.
Hedef 2.1	Öğrencilerin genel derslerdeki akademik başarıları artırılabacaktır.

Performans Göstergeleri	Hedefe Etkisi*	Başlangıç Değeri**	1. Yıl	2. Yıl	3. yıl	4. Yıl	5. Yıl	İzleme Sıklığı	Rapor Sıklığı
PG 2.1.1 Matematik dersi yıl sonu başarı puanı	%20	35	40	45	50	52	55	6 Ay	6 Ay
PG 2.1.2 Türkçe dersi yıl sonu başarı puanı	%20	50	55	60	63	65	68	6 Ay	6 Ay
PG 2.1.3 Sosyal bilimler alan dersleri yıl sonu başarı puanı	%20	55	58	60	65	68	70	6 Ay	6 Ay
PG 2.1.4 Fen bilimleri alan dersleri yıl sonu başarı puanı	%20	45	48	50	52	54	55	6 Ay	6 Ay
PG 2.1.5 Yabancı dil dersleri yıl sonu başarı puanı	%10	55	60	63	65	68	70	6 Ay	6 Ay
PG 2.1.6 Öğrenci başına okunan kitap ortalaması	%10	3	4	5	6	7	8	6 Ay	6 Ay
Koordinatör Birim	Tüm Personel								
İş birliği Yapılacak Birimler	Akademik Başarıyı Arttırma Ekibi Okul Zümre Başkanları Kütüphane Kulübü Değerler Eğitimi Komisyonu								
Riskler	<ul style="list-style-type: none"> - Salgın Hastalıklar - Öğrencilerin hazırbulunuşluk düzeylerinin çok farklı ve eksik oluşu - Öğrencilerin akademik başarıyı önceliklendirmemesi 								

Stratejiler	<p>S1. Öğrencilerin kazanım eksiklikleri tespit edilerek destekleme ve yetiştirme kurslarıyla akademik yeterliklerinin artırılması sağlanacaktır.</p> <p>S2. Bakanlığın hazırladığı dijital platformlar aracılığıyla öğrencilerin tamamlayıcı ve destekleyici eğitim almaları sağlanacaktır.</p> <p>S3. Okulda düzenlenen münazara, panel vb. etkinlikler vasıtasıyla öğrencilerin dili kullanma ve kendilerini ifade etme becerileri geliştirilecektir.</p> <p>S4. Öğrencilerin kitap okumasını teşvik etmek için etkinlikler düzenlenecektir.</p> <p>S5. Okul içinde makale, kompozisyon yazma, resim yapma vb. yarışmalar düzenlenecek ve öğrencilerin ödüllendirilmesi sağlanacaktır.</p>
Maliyet Tahmini	52.000
Tespitler	<ul style="list-style-type: none">- Öğrencilerin akademik başarı noktasındaki isteksizliği- Yüksek öğretime geçiş için motivasyon eksikliği- Hazırbulunuşluk düzeyinin çok altında bulunan akademik başarı- Çeşitli sebeplerden oluşan devamsızlıklarla ders takibinin zorlaşması- Ders saatlerinin fazlalığı sonucunda akademik başarıyı arttırmak için destekleme kurslarına talebinin az olması
İhtiyaçlar	<ul style="list-style-type: none">- Öğrencilerde yüksek öğretime geçiş noktasında motivasyon oluşturacak rehberlik faaliyetlerinin planlanması- Hazırbulunuşluk düzeylerinin yeterli hale gelmesi için çalışmaların yapılması.

Amaç 2	Ulusal ve uluslararası alanda mesleki yeterliliği ile kabul gören, mesleki değerlere sahip, yaratıcı, yenilikçi, girişimci, üretken, ekonomiye değer katan ehil işgücü yetiştirilmesi sağlanacaktır.
Hedef 2.2	Öğrencilerin mesleki beceri ve yetkinlikleri geliştirilecektir.

Performans Göstergeleri	Hedef Etkisi*	Başlangıç Değeri**	1. Yıl	2. Yıl	3. yıl	4. Yıl	5. Yıl	İzleme Sıklığı	Rapor Sıklığı
PG2.2.1. Meslek dersleri yıl sonu puan ortalaması	%25	70	72	75	78	80	85	6 Ay	6 Ay
PG2.2.2. Beceri eğitimi yıl sonu puan ortalaması	%25	85	87	90	92	94	95	6 Ay	6 Ay
PG2.2.3. Beceri eğitimi alan öğrencilerden işletmenin öğrenci becerileri ile ilgili memnuniyet oranı	%25	85	88	90	92	94	95	6 Ay	6 Ay
PG2.2.4. Öğrencilerin beceri eğitimi aldıkları işletmeden memnuniyet oranı	%25	80	83	85	87	90	95	6 Ay	6 Ay
Koordinatör Birim	Meslek Dersi Öğretmenleri								
İş birliği Yapılacak Birimler	<ul style="list-style-type: none"> - Koordinatör öğretmenler - Alan şefleri - Atölye şefleri - Alan öğretmenleri 								
Riskler	<ul style="list-style-type: none"> - İhtiyaç duyulan teknolojik aletlerin maliyetlerinin yüksek olması - Öğrencilerin kendilerine uygun bölümü seçemeyişi - Eğitim-istihdam-üretim ilişkisinin güçlendirilmesinde paydaşlardan beklenen desteğin sağlanamaması - Hızla değişen teknoloji sonucunda mesleki eğitimdeki eğitim araçlarının âtıl duruma düşmesi - Teknolojik gelişmelerin hızı ve sektörün taleplerinin bu doğrultuda değişken olması 								

Stratejiler	<p>S1. Bakanlık tarafından hazırlanan eğitim-iş ahlakı ve öğrenci yeterlilikleri anketlerinin işletmeler ve öğrenciler tarafından doldurması sağlanacaktır. Anket sonuçları değerlendirilerek sonuçlara uygun stratejiler belirlenecektir.</p> <p>S2. Öğrencilerin atölye ve laboratuvar derslerinde fiziki mekân sorumluluğu alması sağlanarak öğrencilerde sorumluluk bilinci geliştirilecektir.</p> <p>S3. Mesleki ve teknik eğitimle ilgili yerel, ulusal ve uluslararası boyutta düzenlenen etkinliklere katılım sağlanacaktır.</p>
Maliyet Tahmini	150.000
Tespitler	<ul style="list-style-type: none"> - Gelişen teknolojinin mesleklerde değişikliklere sebep olması ve yeni mesleklerin ortaya çıkması - Hızla değişen teknoloji sonucunda mesleki eğitimdeki eğitim araçlarının âtıl duruma düşmesi - Öğrencilerin ilgi ve yeteneklerine uygun olan mesleklere yönelmeyişi
İhtiyaçlar	<ul style="list-style-type: none"> - Eğitimin paydaşları ile iş birliklerinin artırılması - Sektörün beklentileri ile okullardaki mesleki eğitimin eşgüdümlü devam etmesi - Öğrencilerin ilgi ve yeteneklerine uygun mesleklere yönelmesinin sağlanması

Amaç 2	A2. Ulusal ve uluslararası alanda mesleki yeterliliği ile kabul gören, mesleki değerlere sahip, yaratıcı, yenilikçi, girişimci, üretken, ekonomiye değer katan ehil işgücü yetiştirilmesi sağlanacaktır.
Hedef 2.3	Bir üst öğrenime yerleşen mesleki ve teknik ortaöğretim öğrencileri sayısı artırılabacaktır.

Performans Göstergeleri	Hedef	Başlangıç	1. Yıl	2. Yıl	3. yıl	4. Yıl	5. Yıl	İzleme	Rapor
	Etkisi*	Değeri**						Sıklığı	Sıklığı
PG2.3.1. Alanında bir üst öğrenime yerleşen öğrenci oranı	%40	25	27	29	32	34	35	6 Ay	6 Ay
PG2.3.2. Ön lisans programlarına yerleşen öğrenci oranı	%30	21	23	25	27	29	30	6 Ay	6 Ay
PG2.3.3. Lisans programlarına yerleşen öğrenci oranı	%30	4	5	6	7	8	9	6 Ay	6 Ay
Koordinatör Birim	Branş öğretmenleri								
İş birliği Yapılacak Birimler	Okul Zümre Başkanları Kütüphane Kulübü Akademik Başarıyı Arttırma Ekibi Rehberlik Servisi								
Riskler	<ul style="list-style-type: none"> - Ortaöğretim çağındaki öğrencilerin örgün eğitimden yaygın eğitim kurumlarına geçiş talebi - Eğitimin süreç odaklı değil sonuç odaklı görülmesi - Bireylerin sosyoekonomik kaygıları nedeniyle üst öğrenimi düşünmemesi - Öğrencilerin isteksizliği - Mesleki ve teknik eğitimin içindeki öğrencinin akademik anlamda geride kalması 								
Stratejiler	<p>S1. Destekleme ve yetiştirme kurslarıyla öğrencilerin genel bilgi ve kültür derslerindeki yeterlilikleri arttırılacaktır.</p> <p>S2. Dijital platformlarla öğrenciler akademik anlamda desteklenecektir.</p> <p>S3. Öğrencileri ilgi, yetenek ve ihtiyaçları doğrultusunda bir üst öğrenim programına hazırlayacak mesleki ve eğitsel rehberlik faaliyetleri yürütülecektir.</p>								

Maliyet Tahmini	150.000
Tespitler	<ul style="list-style-type: none">- Öğrencilerin akademik anlamda bir üst öğrenim kurumuna geçmeye yetecek düzeyde olmaması- Hem mesleki faaliyetlerde hem de akademik alanda başarının yakalanma zorluğu- Öğrencilerin motivasyon eksikliği- Ekonomik şartların üst öğrenime geçişi zorlaştırması
İhtiyaçlar	<ul style="list-style-type: none">- Öğrencilerde bir üst öğrenim kuruma geçmek için motivasyon sağlanması- Meslek lisesi öğrencilerin akademik anlamda desteklenmesi

Amaç 2	Ulusal ve uluslararası alanda mesleki yeterliliği ile kabul gören, mesleki değerlere sahip, yaratıcı, yenilikçi, girişimci, üretken, ekonomiye değer katan ehil işgücü yetiştirilmesi sağlanacaktır.
Hedef 2.4	Öğrencilerin akademik ve yaşam becerileri geliştirilmesi için rehberlik faaliyetleri güçlendirilecektir.

Performans Göstergeleri	Hedefe Etkisi*	Başlangıç Değeri**	1. Yıl	2. Yıl	3. yıl	4. Yıl	5. Yıl	izleme Sıklığı	Rapor Sıklığı
PG2.4.1. Öğrenci görüşmeleri	%25	180	190	200	220	230	250	6 Ay	6 Ay
PG2.4.2. Veli görüşmeleri sayısı	%25	75	80	90	100	120	150	6 Ay	6 Ay
PG2.4.3. Öğretmen görüşmeleri sayısı	%25	45	48	50	53	55	60	6 Ay	6 Ay
PG2.4.4. Düzenlenen kariyer günü sayısı	%25	2	3	4	5	6	8	6 Ay	6 Ay
Koordinatör Birim	Tüm Personel								
İş birliği Yapılacak Birimler	Rehberlik Servisi Akademik başarıyı arttırma ekibi Öğrenci devamsızlığını önleme, müdahale, yönlendirme ekibi								
Riskler	<ul style="list-style-type: none"> - Sunulacak eğitimler için paydaşların yeterli zaman ayıramaması - İlgili paydaşlara sunulacak eğitimler için uzman personel sayısına ulaşamaması - Sunulacak eğitimler için paydaşların talebinin istenen düzeyde olmaması - Mesleki ve teknik eğitimde eğitim hizmeti verilen her alanda iş birliği çalışmalarını için gerekli desteğin sağlanamaması 								

Stratejiler	<p>S1. Sınıf rehber öğretmen ve okul rehber öğretmen arasındaki çalışma iş birliği güçlendirilerek sağlıklı ruh yapısına sahip, kendisini keşfetmeyi öğrenmiş mutlu bireyler yetiştirmeyi sağlamak amacıyla etkinlikler/ uygulamalar gerçekleştirilecektir.</p> <p>S2. Rehberlik faaliyetlerinin önemi ile ilgili öğretmenlere yönelik farkındalık faaliyetleri geliştirilecektir.</p> <p>S3. Öğrencilerin yaş dönem özellikleri, bu dönemde karşılaşılabilecek sorunlar ve bu sorunlarla baş etme</p> <p>S4. Mesleki ve teknik ortaöğretimden mezun ve alanlarında başarı sağlamış bireylerle birlikte kariyer günleri düzenlenerek öğrencilerin motivasyonlarının artırılması sağlanacaktır.</p>
Maliyet Tahmini	75.000
Tespitler	<ul style="list-style-type: none">- Sunulacak eğitimler için paydaşların yeterli zaman ayıramaması- Velilerin eğitim-öğretimi önceliklendirmemesi- Uzman personel sayısının yetersiz olması
İhtiyaçlar	<ul style="list-style-type: none">- Uzman sayısının yeterli hale gelmesi- Paydaşlar arasında bir motivasyon ve eşgüdümün sağlanması

Amaç 2	Ulusal ve uluslararası alanda mesleki yeterliliği ile kabul gören, mesleki değerlere sahip, yaratıcı, yenilikçi, girişimci, üretken, ekonomiye değer katan ehil işgücü yetiştirilmesi sağlanacaktır.
Hedef 2.5	Sektörle işbirlikleri artırılarak öğrencilerin pratik deneyim, burs ve istihdam imkânları artırılacaktır.

Performans Göstergeleri	Hedef	Başlangıç	1. Yıl	2. Yıl	3. yıl	4. Yıl	5. Yıl	İzleme Sıklığı	Rapor Sıklığı
	Etkisi*	Değeri**							
PG2.5.1. Sektörle iş birliği kapsamında imzalanan protokol sa-yısı	%60	0	1	2	3	4	5	6 Ay	6 Ay
PG2.5.2. Protokol kapsamında beceri eğitimi alan öğrenci sayı-sı	%20	0	5	10	15	20	25	6 Ay	6 Ay
PG2.5.3. Protokol kapsamında düzenlenen işbaşı eğitimlerine katılan öğretmen sayısı	%20	0	2	5	7	9	10	6 Ay	6 Ay
Koordinatör Birim	Meslek dersi öğretmenleri								
İş birliği Yapılacak Birimler	Alan Şefleri Atölye Şefleri								
Riskler	<ul style="list-style-type: none"> - Yaygın mesleki ve teknik eğitim kurslarında uygulamalı eğitimin yapılabilmesi için ihtiyaç duyulan teknolojik aletlerin maliyetlerinin yüksekliği - Ekonomik zorlukların eğitim bütçesine olumsuz etkisi - Hızlı değişim sonucu bireylerin okulda aldığı eğitimin zamanla güncelliğini yitirmesi 								
Stratejiler	<p>S1. Öğrencilerin burs, staj/beceri eğitimi ve istihdam imkânlarını artırmak, öğretmenlerin mesleki gelişimlerini sağlamak amacıyla işbaşı eğitimleri düzenlemek için mesleki ve teknik ortaöğretimde eğitimi verilen alanlarda sektörle iş birliğini güçlendirecek protokollerin sayısı artırılacaktır.</p> <p>S2. İmzalanan protokollerin yürütülme süreçleri ve uygulama sonuçları izlenerek elde edilen veriler ulusal boyutta oluşturulan protokol izleme sistemine girilecektir.</p> <p>S3. Merkezi ve mahallî düzeyde protokoller kapsamında düzenlenen işbaşı eğitimlerine öğretmenlerin katılımı sağlanacaktır.</p> <p>S4. Okul yöneticilerinin sektörle iletişim ve iş birliği becerileri güçlendirilecektir.</p>								

Maliyet Tahmini	75.000
Tespitler	<ul style="list-style-type: none">- Sunulacak eğitimler için paydaşların yeterli zaman ayıramaması- Velilerin eğitim-öğretimi önceliklendirmemesi- Uzman personel sayısının yetersiz olması
İhtiyaçlar	<ul style="list-style-type: none">- Uzman sayının yeterli hale gelmesi- Paydaşlar arasında bir motivasyon ve eşgüdümün sağlanması

Amaç 3	Okulun amaçlarına ulaşmasını sağlayacak kurumsal imkân ve yetkinlikler verimli ve sürdürülebilir bir şekilde geliştirilecektir.
Hedef 3.1	Okulun fiziki mekânlarının okulun ihtiyaç ve hedefleri doğrultusunda iyileştirilmesi sağlanacaktır.

Performans Göstergeleri	Hedefe Etkisi*	Başlangıç Değeri**	1. Yıl	2. Yıl	3. yıl	4. Yıl	5. Yıl	İzleme Sıklığı	Rapor Sıklığı
PG3.1.1. İyileştirilen fiziki mekân (derslik, spor salonu, kütüphane, pansiyon vb.) sayısı	%40	2	3	4	4	5	5	6 Ay	6 Ay
PG3.1.2. Fiziksel mekanların temizlik ve hijyenine ilişkin memnuniyet oranı (%)	%30	70	80	85	90	95	100	6 Ay	6 Ay
PG3.1.3. Altyapı ve donatım eksikliği bulunan fi-ziksel birim sayısı	%30	5	4	3	2	1	0	6 Ay	6 Ay
Koordinatör Birim	Tüm Personel								
İş birliği Yapılacak Birimler	Okul Zümre Başkanları Okul Fiziki İyileştirme ve Kaynaklarını Arttırma Ekibi								
Riskler	<ul style="list-style-type: none"> - Salgın Hastalıklar - Olağanüstü durumlarda (deprem, salgın hastalık vb.) verilen hizmetlerde yaşanabilecek aksaklıklar - Bakım-onarım ihtiyacının zamanında giderilememesi - Teknolojinin beklenenden daha hızlı gelişmesi 								
Stratejiler	<p>S1. Okulun fiziki mekânlarının durum tespiti yapılacak ve iyileştirilmesi için önceliklendirilmiş bir plan doğrultusunda çalışmalar yapılacaktır.</p> <p>S2. Fiziki mekânların iyileştirilmesi için kamu idareleri, belediyeler ve işverenlerle iş birlikleri yapılacaktır.</p> <p>S3. Atölye ve laboratuvarların iyileştirilmesi için sektör ile iş birlikleri yapılacaktır.</p> <p>S4. Bilişim altyapısını güçlendirmek amacıyla sektörle iş birlikleri yapılacaktır.</p> <p>S5. Temizlik ve hijyen memnuniyet düzeyi belirlemek için anketler uygulanarak yapılacak değerlendirmeler sonucunda gerekli tedbirler alınacaktır.</p>								

Maliyet Tahmini	300.000
Tespitler	<ul style="list-style-type: none">- Teknolojik altyapı ve donanım açısından bölgesel farklılıklar- Eğitim ortamlarında teknolojik olanaklardan daha fazla yararlanma imkânı- Öğrencilerin eğitim teknolojilerini kullanmaya yatkınlığı- Okul finansmanı konusunda kamuoyu bilgilendirme sistemlerinin yetersiz kalması- Eğitim-istihdam-üretim ilişkisinin güçlendirilmesinde paydaşlardan beklenen desteğin sağlanamaması- Proje hazırlama konusunda istendik düzeyde imkân ve fırsatın olmayışı
İhtiyaçlar	<ul style="list-style-type: none">- Teknolojik altyapı ve donanım açısından bölgesel farklılıklarının ortadan kaldırılması amacıyla ağ altyapısı, internet erişimi ve fiziki yeterliliklerin geliştirilmesi- Okul yöneticilerinin eğitim finansmanı konusunda bilgilendirilmesi- Hayırseverlerden maddi destek sağlanması

Amaç 3	Okulun amaçlarına ulaşmasını sağlayacak kurumsal imkân ve yetkinlikler verimli ve sürdürülebilir bir şekilde geliştirilecektir.
Hedef 3.2	Okul yöneticilerinin ve öğretmenlerin mesleki gelişimleri güçlendirilecektir.

Performans Göstergeleri	Hedefe Etkisi*	Başlangıç Değeri**	1. Yıl	2. Yıl	3. yıl	4. Yıl	5. Yıl	İzleme Sıklığı	Rapor Sıklığı
PG 3.2.1 Hizmet içi eğitim alan yönetici oranı (%)	%25	100	100	100	100	100	100	6 Ay	6 Ay
PG 3.2.2 Hizmet içi eğitim alan öğretmen oranı (%)	%25	100	100	100	100	100	100	6 Ay	6 Ay
PG 3.2.3 Uzaktan hizmet içi eğitime katılan öğretmen oranı (%)	%25	100	100	100	100	100	100	6 Ay	6 Ay
PG3.2.4. İş başı eğitim alan atölye ve laboratuvar öğretmeni oranı (%)	%25	85	90	93	95	98	100	6 Ay	6 Ay
Koordinatör Birim	Tüm Personel								
İş birliği Yapılacak Birimler	Okul Zümre Başkanları								
Riskler	<ul style="list-style-type: none"> - Hizmet içi eğitim çeşitliliğinin yetersizliği - Motivasyon eksikliği 								
Stratejiler	<p>S1. Okul yöneticilerinin ve öğretmenlerin mesleki gelişim ihtiyaçları tespit edilerek, bu ihtiyaçları gidermeye yönelik bir mesleki gelişim planı hazırlanacaktır.</p> <p>S2. Okul yöneticilerinin ve öğretmenlerin uzaktan hizmet içi eğitimlere katılmaları teşvik edilecektir.</p> <p>S3. Okul personelinin motivasyon, iş doyumu ve kurumsal bağlılık düzeylerini artıracak çalışmalar yapılacaktır.</p>								
Maliyet Tahmini	50.000								

Tespitler	<ul style="list-style-type: none">- Hizmet içi eğitim katılımı oranı- Mesleki ve teknik eğitim süreçlerine uygun hizmet içi eğitimlerin planlanması
İhtiyaçlar	<ul style="list-style-type: none">- Mesleki ve teknik eğitim süreçlerine uygun hizmet içi eğitimlerin planlanması- İş başı eğitim çeşitliliği artırılmalı

Amaç 3	Okulun amaçlarına ulaşmasını sağlayacak kurumsal imkân ve yetkinlikler verimli ve sürdürülebilir bir şekilde geliştirilecektir.
Hedef 3.3	Eğitim ve öğretimin bilişsel, duyuşsal ve davranışsal açıdan sağlıklı ve güvenli bir ortamda gerçekleştirilmesi için okul sağlığı ve güvenliği geliştirilecektir.

Performans Göstergeleri	Hedefe Etkisi*	Başlangıç Değeri**	1. Yıl	2. Yıl	3. yıl	4. Yıl	5. Yıl	İzleme Sıklığı	Rapor Sıklığı
PG3.3.1. Sağlıklı beslenme ve obezite ile ilgili konularda verilen eğitim alan öğrenci ve öğretmen sayısı	%20	90	92	95	98	99	100	6 Ay	6 Ay
PG3.3.2. Bağımlılıkla mücadele ile ilgili konularda eğitim alan öğrenci ve öğretmen sayısı	%20	90	92	95	98	99	100	6 Ay	6 Ay
PG3.3.3. Hijyen, gıda güvenliği, bulaşıcı hastalıklar ile ilgili konularda verilen eğitim alan öğrenci ve öğretmensayısı	%20	90	92	95	98	99	100	6 Ay	6 Ay
PG3.3.4. Disiplin kuruluna sevk edilen olay sayısı	%20	9	8	7	6	5	3	6 Ay	6 Ay
PG3.3.5. Afet ve acil durum tatbikat sayısı	%20	4	5	6	7	8	10	6 Ay	6 Ay
Koordinatör Birim	Tüm Personel								
İş birliği Yapılacak Birimler	Okul Zümre Başkanları Öğrenci Kulüpleri								
Riskler	<ul style="list-style-type: none"> - Faaliyetlerde sürekliliğin sağlanamaması - Olağanüstü durumlarda (deprem, salgın hastalık vb.) verilen hizmetlerde yaşanabilecek aksaklıklar - Sunulacak eğitimler için paydaşların talebinin istenen düzeyde olmaması 								

Stratejiler	<p>S1. Öğrenci, öğretmen ve velilerde farkındalık oluşturmak için bağımlılıkla mücadele, akran zorbalığı, siber zorbalık, sağlıklı beslenme ve obezite, hijyen, bulaşıcı hastalıklar ve gıda güvenliği gibi konularda alan uzmanları ile iş birliğinde eğitimler düzenlenecektir.</p> <p>S2. Okulda yaşanan disiplin olaylarının nedeni rehber öğretmen koordinasyonunda sınıf rehber öğretmeni ve öğrencilerin diğer öğretmenleriyle iş birliğinde tespit edilerek bu konuda çalışmalar yapılarak öğrencilerin ve velilerin farkındalıkları artırılacaktır.</p> <p>S3. Başarılı ve örnek davranış sergileyen öğrencilerin onur belgesiyle ödüllendirilmesi ve bu öğrencilerin diğer öğrencilere örnek olması sağlanacaktır.</p> <p>S4. Doğa, insan ve teknoloji kaynaklı (deprem, sel, heyelan, yangın, çığ ve salgın hastalıklar vd.) afetlere karşı gerekli tedbirlerin alınması için çalışmalar yapılacaktır.</p> <p>S5. Doğa, insan ve teknoloji kaynaklı (deprem, sel, heyelan, yangın, çığ ve salgın hastalıklar vd.) konularında alan uzmanları ile iş birliğinde öğretmen, öğrenci ve velilere farkındalık eğitimleri verilecektir.</p> <p>S6. Sivil savunma alanında öğrenci kulüp faaliyetleri kapsamında etkinlikler düzenlenecektir.</p> <p>S7. Okulun afet ve acil durum eylem planının güncel tutulması sağlanacaktır.</p>
Maliyet Tahmini	<p>100.000</p>
Tespitler	<ul style="list-style-type: none"> - Gelişen şartlar ve ortaya çıkan ihtiyaçlar doğrultusunda öğretmenlerin rehberlik hizmetleri konusunda eksikliklerinin olması - Rehberlik hizmetlerinin sunumuna yönelik dijital içeriklerin yeterli düzeyde olmaması - Bağımlılıkla mücadele programlarını uygulama yetkinliği olan rehber öğretmen sayısının yetersizliği
İhtiyaçlar	<ul style="list-style-type: none"> - Rehber öğretmenlere yönelik hizmet içi eğitimlerin düzenlenmesi - Rehber öğretmenlerin bağımlılıkla mücadele programlarını uygulama konusunda eğitim alması

Amaç 3	Okulun amaçlarına ulaşmasını sağlayacak kurumsal imkân ve yetkinlikler verimli ve sürdürülebilir bir şekilde geliştirilecektir.
Hedef 3.4	Döner Sermaye (DÖSE) faaliyetleri artırılacaktır.

Performans Göstergeleri	Hedef Etkisi*	Başlangıç Değeri**	1. Yıl	2. Yıl	3. yıl	4. Yıl	5. Yıl	İzleme Sıklığı	Rapor Sıklığı
PG3.4.1. DÖSE çalışmasında bulunan alan sayısı	%25	2	2	3	3	3	4	6 Ay	6 Ay
PG3.4.2.DÖSE çalışmalarından ortaya çıkan ürün çeşidi sayısı	%25	2	2	3	3	3	4	6 Ay	6 Ay
PG3.4.3. DÖSE faaliyetinde yer alan öğrenci sayısı	%25	33	33	35	45	55	60	6 Ay	6 Ay
PG3.4.4. DÖSE faaliyetinde yer alan öğretmen sayısı	%25	12	12	15	15	18	20	6 Ay	6 Ay
Koordinatör Birim	Tüm Personel								
İş birliği Yapılacak Birimler	Alan Şefleri Atölye Şefleri								
Riskler	- Eğitim-istihdam-üretim ilişkisinin güçlendirilmesinde paydaşlardan beklenen desteğin sağlanamaması								
Stratejiler	S1. DÖSE üretilen ürünlerin çeşitlendirilmesi sağlanacaktır. S2. Okulda bulunan uygun alanlarda DÖSE faaliyetlerinin yapılması sağlanacaktır. S3. DÖSE faaliyetlerinin yürütülmesinde sektörle iş birlikleri sağlanacaktır.								
Maliyet Tahmini	500.000								
Tespitler	- Mesleki eğitimin paydaşlarıyla etkileşiminin istenen seviyede olmaması								

İhtiyaçlar

- Mesleki ve teknik eğitimde eğitim-üretim ve istihdam ilişkisinin güçlendirilmesi için ilgili taraflarla iş birlikleri kurulması
- Mesleki eğitimin paydaşları ile iş birliklerinin artırılması
- Mesleki eğitimde yapılan iş birlikleri ile atölye ve laboratuvar öğretmenlerinin sektörde işbaşı eğitimi almalarının sağlanması

Amaç 3	Okulun amaçlarına ulaşmasını sağlayacak kurumsal imkân ve yetkinlikler verimli ve sürdürülebilir bir şekilde geliştirilecektir..
Hedef 3.5	İklim değişikliğinin olumsuz etkilerini azaltmak ve çevresel sürdürülebilirliği sağlamak için tasarruf tedbirleri kapsamında enerji verimliliği artırılabacaktır.

Performans Göstergeleri	Hedefe Etkisi*	Başlangıç Değeri**	1. Yıl	2. Yıl	3. yıl	4. Yıl	5. Yıl	İzleme Sıklığı	Rapor Sıklığı
PG 3.4.1 Elektrik tüketimi (kw)	%25	60.000	59.000	58.000	57.00	57.000	56.000	6 Ay	6 Ay
PG 3.4.2 Su tüketim miktarı (m3)	%25	900	890	880	870	860	850	6 Ay	6 Ay
PG 3.4.3 Doğalgaz/akaryakıt/kömür tüketim miktarı (m3/lt/kg)	%25	150.000	145.00	140.000	135.000	130.00	125.000	6 Ay	6 Ay
PG 3.4.4 Bakım ve onarımı yapılan alan-tesisat sayısı/oranı	%25	5	6	7	8	9	10	6 Ay	6 Ay
Koordinatör Birim	Tüm Personel								
İş birliği Yapılacak Birimler	Okul Zümre Başkanları Okul Fiziki İyileştirme ve Kaynakları Arttırım Ekibi Öğrenci Kulüpleri								
Riskler	<ul style="list-style-type: none"> - Maliyetlerdeki öngörülemeyen artışlar - Doğa kaynaklı afetler - Tasarruf önceliklerindeki değişiklikler - Çevre bilinci konusunda toplumun farkındalıklarına karşı dirençli olması 								

Stratejiler	<p>S1. Okul elektrik, su ve yakıt tüketimi miktar ve tutar olarak izlenerek tüketimi artıran unsurlar araştırılacak ve verimliliği artıracak tedbirler alınacaktır.</p> <p>S2. Tasarruf tedbirleri kapsamında enerji verimliliği ile ilgili farkındalık çalışmaları yapılacaktır.</p> <p>S3. Enerji tasarrufunun sağlanması için atölye ve laboratuvarlarda tedbir alınmasına yönelik çalışmalar yapılacaktır.</p> <p>S4. Enerji tasarrufuna yönelik proje geliştirilecektir.</p> <p>S5. Yenilenebilir enerji kaynaklarından daha fazla yararlanmak için çalışmalar yapılacaktır.</p>
Maliyet Tahmini	300.000
Tespitler	<ul style="list-style-type: none">- Merkez ve taşra teşkilatı birimlerimizde ve okullarımızda çevre ve iklim değişikliği konusunda yeterli duyarlılık ve farkındalığın olmaması- İklim değişikliğine bağlı olarak ortaya çıkabilecek afetlerde gerekli önlemlerin eksikliği- Doğal kaynakların korunması ve tasarrufuna karşı tedbirler alınmaması
İhtiyaçlar	<ul style="list-style-type: none">- Eğitim binalarının niteliğinin artırılması için fiziksel imkânlarının iyileştirilmesi- Ortak kullanım alanlarında hijyen kurallarına uyulmasının sağlanması- Bulaşıcı hastalıklara karşı personelin ve öğrencilerin bilinçlendirilmesi- Toplumda çevre ve iklim değişikliği bilincinin oluşturulması- Enerji verimliliğinin sağlanması- Su tasarrufunun sağlanması- Atıkların yönetilmesi

4.2. Maliyetlendirme

Okulumuz Stratejik Planı önümüzdeki beş yıllık süreç içerisinde yapmak istediklerimiz ile yapabileceğimiz hizmetlerin birbiriyle anlamlı bir ilişkide olduğunu göstermektedir. Stratejik plan doğrultusunda kurumun mali yapısı yönetilecek ve bütçe planlaması yapılacaktır. Yenimahalle Mesleki ve Teknik Anadolu Lisesi Müdürlüğü'nün 2024-2028 Stratejik Planı'nda yer alan stratejik amaçların gerçekleştirilebilmesi için beş yıllık süre için tahmini 18.600.000 TL'lik kaynağa ihtiyaç duyulmaktadır.

Tablo 24. Tahmini Maliyet Tablosu

	2024	2025	2026	2027	2028	Toplam Maliyet
Amaç 1	73.000	73.000	73.000	73.000	73.000	365.000 TL
Hedef 1.1	25.000	25.000	25.000	25.000	25.000	125.000 TL
Hedef 1.2	48.000	48.000	48.000	48.000	48.000	240.000 TL
Amaç 2	502.000 TL	502.000 TL	502.000 TL	502.000 TL	502.000 TL	2.510.000 TL
Hedef 2.1	52.000 TL	52.000 TL	52.000 TL	52.000 TL	52.000 TL	260.000 TL
Hedef 2.2	150.000 TL	150.000 TL	150.000 TL	150.000 TL	150.000 TL	750.000 TL
Hedef 2.3	150.000 TL	150.000 TL	150.000 TL	150.000 TL	150.000 TL	750.000 TL
Hedef 2.4	75.000 TL	75.000 TL	75.000 TL	75.000 TL	75.000 TL	375.000 TL
Hedef 2.5	75.000 TL	75.000 TL	75.000 TL	75.000 TL	75.000 TL	375.000 TL
Amaç 3	1.250.000TL	1.250.000TL	1.250.000TL	1.250.000TL	1.250.000TL	6.750.000 TL
Hedef 3.1	300.000 TL	300.000 TL	300.000 TL	300.000 TL	300.000 TL	1.500.000 TL
Hedef 3.2	50.000 TL	50.000 TL	50.000 TL	50.000 TL	50.000 TL	250.000 TL
Hedef 3.3	100.000 TL	100.000 TL	100.000 TL	100.000 TL	100.000 TL	500.000 TL
Hedef 3.4	500.000 TL	500.000 TL	500.000 TL	500.000 TL	500.000 TL	2.500.000 TL
Hedef 2.5	300.000	300.000	300.000	300.000	300.000	1.500.000 TL
Genel Yönetim	70.000 TL	70.000 TL	70.000 TL	70.000 TL	70.000 TL	350.000 TL
TOPLAM	3.720.000 TL	3.720.000 TL	3.720.000 TL	3.720.000 TL	3.720.000 TL	18.600.000 TL

5. İZLEME VE DEĞERLENDİRME

Okulumuz Stratejik Planı izleme ve değerlendirme çalışmalarında 5 yıllık Stratejik Planın izlenmesi ve 1 yıllık gelişim planının izlenmesi olarak ikili bir ayrıma gidilecektir.

Stratejik planın izlenmesinde 6 aylık dönemlerde izleme yapılacak denetim birimleri, il ve ilçe millî eğitim müdürlüğü ve Bakanlık denetim ve kontrollerine hazır halde tutulacaktır.

Yıllık planın uygulanmasında yürütme ekipleri ve eylem sorumlularıyla aylık ilerleme toplantıları yapılacaktır. Toplantıda bir önceki ayda yapılanlar ve bir sonraki ayda yapılacaklar görüşülüp karara bağlanacaktır.

Stratejik planlarda yer alan amaç ve hedeflere ulaşma durumlarının tespiti ve bu yolla stratejik planlardaki amaç ve hedeflerin gerçekleştirilebilmesi için gerekli tedbirlerin alınması izleme ve değerlendirme ile mümkün olmaktadır. İzleme, stratejik plan uygulamasının sistematik olarak takip edilmesi ve raporlanmasıdır. Değerlendirme ise, uygulama sonuçlarının amaç ve hedeflere kıyasla ölçülmesi ve söz konusu amaç ve hedeflerin tutarlılık ve uygunluğunun analizidir.

Yenimahalle Mesleki ve Teknik Anadolu Lisesi Müdürlüğü 2024-2028 Stratejik Planı'nın izlenmesi ve değerlendirilmesi uygulamaları, 2019-2023 Stratejik Planı İzleme ve Değerlendirme Modelinin geliştirilmiş sürümü olan 2024-2028 Stratejik Planı İzleme ve Değerlendirme Modeli çerçevesinde yürütülecektir. İzleme ve değerlendirme sürecine yön verecek temel ilkeleri "Katılımcılık, Saydamlık, Hesap verebilirlik, Bilimsellik, Tutarlılık ve Nesnellik" olarak ifade edilebilir.

İdarelerin kurumsal yapılarının kendine has farklılıkları izleme ve değerlendirme süreçlerinin de farklılaşmasını beraberinde getirmektedir. Eğitim idarelerinin ana unsurunun, girdi ve çıktılarının insan oluşu, ürünlerinin değerinin kısa vadede belirlenememesine ve insan unsurundan kaynaklı değişkenliğin ve belirsizliğin fazla olmasına yol açmaktadır. Bu durumda sadece nicel yöntemlerle yürütülecek izleme ve değerlendirmelerin eğitsel olgu ve durumları açıklamada yetersiz kalabilmesi söz konusudur. Nicel yöntemlerin yanında veya onlara alternatif olarak nitel yöntemlerin de uygulanmasının daha zengin ve geniş bir bakış açısı sunabileceği belirtilebilir.

Belirtilen temel ilkeler ve veri analiz yöntemleri doğrultusunda birlikte Akova İlkokulu Müdürlüğü 2024-2028 Stratejik Planı İzleme ve Değerlendirme Modelinin çerçevesini;

1. Performans göstergeleri ve stratejiler bazında gerçekleşme durumlarının belirlenmesi,
2. Performans göstergelerinin gerçekleşme durumlarının hedeflerle kıyaslanması,
3. Stratejiler kapsamında yürütülen faaliyetlerin Müdürlük faaliyet alanlarına dağılımının belirlenmesi,
4. Sonuçların raporlanması ve paydaşlarla paylaşımı,
5. Hedeflerden sapmaların nedenlerinin araştırılması,
6. Alternatiflerin ve çözüm önerilerinin geliştirilmesi süreçleri oluşturmaktadır.

5.1. İzleme ve Değerlendirme Sürecinin İşleyişi

İzleme ve değerlendirme sürecinin işleyişi ana hatları ile aşağıdaki şekilde özetlenmiştir.

Yenimahalle Mesleki ve Teknik Anadolu Lisesi Müdürlüğü 2024–2028 Stratejik Planı'nda yer alan performans göstergelerinin gerçekleşme durumlarının tespiti yılda iki kez yapılacaktır. Ara izleme olarak nitelendirilebilecek yılın ilk altı aylık dönemini kapsayan birinci izleme kapsamında, Yenimahalle Mesleki ve Teknik Anadolu Lisesi Müdürlüğü Stratejik Plan İzleme ve Değerlendirme yöntemleri vasıtasıyla, Stratejik Plan Ekibi tarafından harcama birimlerinden sorumlu oldukları performans göstergeleri ve stratejiler ile ilgili gerçekleşme durumlarına ilişkin veriler toplanarak konsolide edilecektir. Performans hedeflerinin gerçekleşme durumları hakkında hazırlanan “stratejik plan izleme raporu” Okul Müdürüne ve kurum içi paydaşların görüşüne sunulacaktır. Bu aşamada amaç, varsa öncelikle yıllık hedefler olmak üzere, hedeflere ulaşılmasının önündeki engelleri ve riskleri belirlemek ve yıllık hedeflere ulaşılmasını sağlamak üzere gerekli görülebilecek tedbirlerin alınmasıdır.

Yılın tamamına ilişkin ikinci izleme kapsamında ise Yenimahalle Mesleki ve Teknik Anadolu Lisesi Müdürlüğü Stratejik Plan İzleme ve Değerlendirme yöntemleriyle, Stratejik Plan Ekibi tarafından harcama birimlerinden sorumlu oldukları performans göstergeleri ve stratejiler ile ilgili yıl sonu gerçekleşme durumlarına ait veriler toplanarak bir araya getirilecektir.

Stratejik plan değerlendirme raporu, üst yönetici başkanlığında yapılan değerlendirme toplantısında stratejik planın kalan süresi için hedeflere nasıl ulaşılabileceğine ilişkin alınacak gerekli önlemleri de içerecek şekilde nihai hale getirilerek Mart ayı sonuna kadar Yenimahalle Mesleki ve Teknik Anadolu Lisesi Müdürlüğüne sunulacaktır. Hedeflerin ve ilgili performans göstergeleri ile risklerin takibi, hedeften sorumlu birimin harcama yetkilisinin; hedeflerin gerçekleşme sonuçlarının harcama birimlerinden alınarak bir araya getirilmesi, analizi, değerlendirilmesi ve üst yöneticiye sunulması ise Stratejik Plan Ekibinin sorumluluğundadır

5.2. Stratejik Plan İzleme ve Değerlendirme Yöntemi

Stratejik plan izleme ve değerlendirme raporu her yıl iki dönem olmak üzere hazırlanacaktır. Bu rapor hazırlama sürecinde raporlama öncesi Stratejik Planlama Üst Kurulu Okul Müdürü başkanlığında toplanır ve yol haritası belirlenir. Toplantı sonrası Stratejik Planlama Ekibi tarafından izleme ve değerlendirme çalışmaları başlatılır. Bu kapsamda stratejik planlamada görevli birim personellerine bilgilendirme toplantısı yapılır. İzleme ve Değerlendirme Raporu için gerekli olan veriler birimler tarafından hazırlanır.

Nitel ve nicel analizler sonucunda elde edilen bulgular ve değerlendirmeler rapor haline getirilecektir. Raporlamalar, Birim İzleme Kartları, Dönem İzleme ve Değerlendirme Raporu ve Dönem İzleme ve Değerlendirme Raporu Yönetici Özeti olarak hazırlanacaktır. Analiz bulguları Müdürlüğümüz birimleri ile gerçekleştirilen toplantılarda paylaşılacaktır.

6. Ekler

Okulumuz 2024-2028 Stratejik Planı onayı ekte sunulmuştur.

